

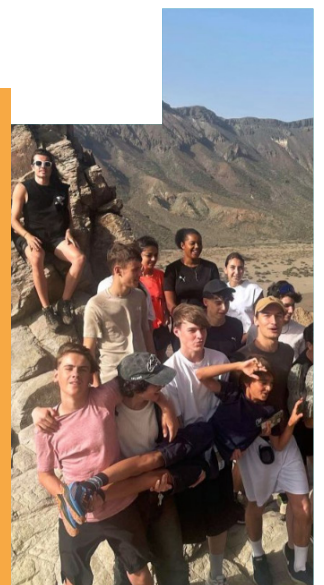
RAPPORT D'ACTIVITÉ

de l'Association pour le Développement des Activités Sociales d'INRAE

2025



www.adas-inrae.fr



ORGANISATION

NATIONAL

Conseil
d'administration

40 élus

Secrétariat administratif
Permanent

10 salariés

Bureau National

Commissions

7 salariés de droit privé
3 mis à disposition par INRAE

LOCAL

Sections locales

+ de 500 bénévoles
répartis sur 47 sections
locales

Conseil d'administration

Responsables
d'activités locales

ADHÉRENTS

8 677 pers.

(hors ayants droit)

Agents INRAE et retraités
6 083 sociétaires actifs
1 053 sociétaires retraités
26 veufs/veuves

Personnels travaillant sur
un site de l'Institut
(hors établissement
conventionné)
850 associés

Salariés des établissements
conventionnés
152 associés
conventionnés

Extérieurs
513 extérieurs

CHIFFRES CLÉS 2025

9 283 pers.

BÉNÉFICIAIRES DE SERVICES NATIONAUX

Vacances : 3 717 vacanciers
Jeunesse : 243 colonies et BAFA
Événementiel : 563 participants
Subventions : 3 099 bénéficiaires

TAUX D'INTERVENTION MOYEN

33,32 % Vacances
30,52 % Jeunesse
27,65 % Événementiel
33,77 % Subventions

BILAN BUDGETAIRE NATIONAL

2 006 437 € Dotation INRAE
3 196 084 € Dépenses
3 144 206 € Recettes

CONTACT

ADAS - INRAE

Association
pour le Développement
des Activités Sociales
d'INRAE

DIRECTEUR DE PUBLICATION ET PRÉSIDENT :

Nicolas SANCHEZ

SITE :

www.adas-inrae.fr

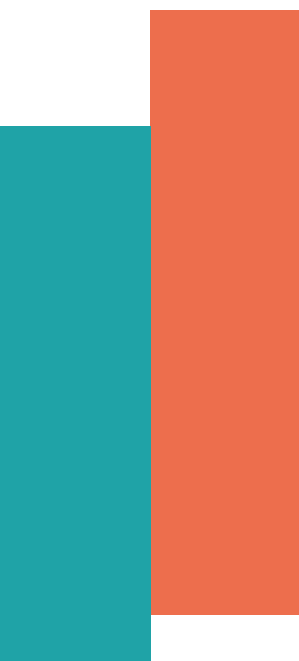
ADRESSE :

Route de Saint Cyr
78026 VERSAILLES

SOMMAIRE



<u>Rapport moral</u>	<u>p4</u>
<u>Rapport financier</u>	<u>p8</u>
<u>Commission Jeunesse - Vacances</u>	<u>p14</u>
<u>Commission Événementiel</u>	<u>p20</u>
<u>Commission Subventions</u>	<u>p26</u>
<u>Commission Sicom</u>	<u>p30</u>
<u>Commission Sections locales</u>	<u>p32</u>
<u>Décisions du CA</u>	<u>p39</u>
<u>Glossaire</u>	<u>p40</u>
<u>Annexes</u>	<u>p41</u>



RAPPORT MORAL

Nicolas Sanchez - Président de l'ADAS-INRAE

L'année 2025 marque une étape importante pour notre association, à la fois par les transformations engagées, les défis budgétaires rencontrés et l'énergie collective déployée pour maintenir un haut niveau de service. On se réinvente, on va chercher de nouvelles idées, de nouveaux prestataires...

Malgré un contexte contraint, l'ADAS-INRAE a su préserver son dynamisme, renforcer ses outils et consolider ses actions sociales, grâce à l'engagement de ses élus, de ses bénévoles et de son secrétariat administratif permanent.

La direction générale continue de soutenir activement les initiatives que nous portons, comme en témoignent la nouvelle convention de droit social et sa future note d'application.

Dans un contexte parfois difficile, **notre association est au cœur de votre équilibre entre vie familiale et vie à l'institut.**

Toutes les actions qui sont proposées aussi bien au niveau national que local sont là pour vous apporter des moments de détente, de convivialité, de rencontres nécessaires à l'épanouissement de tous.

Des départs en vacances maintenus à un niveau élevé malgré les contraintes

L'offre vacances a continué de se développer, avec l'ajout d'une trentaine de nouvelles destinations, portant le nombre total de propositions à plus d'une centaine. Les demandes restent majoritairement orientées vers les séjours en mobil homes.

Les réponses à vos demandes plus rapides : les affectations ont débuté dès le 20 janvier, suivies rapidement par les offres printemps-automne et les disponibilités estivales.

Au total, 3 717 vacanciers issus de 40 sections locales ont bénéficié de ces offres. L'exercice a été marqué par un contexte économique tendu avec une hausse généralisée des coûts d'hébergement et de restauration et des ajustements nécessaires pour préserver l'équilibre budgétaire.



Jeunesse : une dynamique en plein essor

Le catalogue jeunesse s'est enrichi en 2025 permettant à **243 jeunes** de participer à nos différentes offres : colonies phares, séjours à la carte, séjours linguistiques et formations BAFA. **Parmi ces jeunes, 95 vivaient leur première expérience** avec notre association.

Les colonies en bord de mer restent les plus prisées, tandis que les séjours à la montagne et à la campagne suscitent un intérêt équivalent. Nous travaillons avec 8 prestataires afin de garantir une qualité optimale d'encadrement, d'organisation et d'animation.

Les retours des enquêtes de satisfaction confirment la pertinence de nos choix et la qualité des prestations proposées.

Une offre événementielle riche malgré quelques annulations

En 2025, 14 événements ont été proposés, rassemblant 563 participants. Toutefois, 4 événements ont dû être annulés faute d'inscriptions suffisantes (VTT, théâtre, œnologie, tir à l'arc), soulignant la nécessité de mieux cerner vos attentes.

Certains événements ont rencontré un franc succès, notamment :

- Le voyage en Sicile est très apprécié par l'ensemble des participants, **126 adassiens en ont profité (36 de plus qu'initialement prévu).**
- Le séjour en **Guyane**, « **made in ADAS-INRAE** », organisé en collaboration avec la section locale de Kourou, a rencontré un vif succès et témoigne d'une belle réussite collective.

Ces moments renforcent le lien social entre adhérents et participent pleinement à la dynamique de notre association.



Un équilibre budgétaire retrouvé dans le secteur subventions

En 2025, la commission Subventions a attribué **5 774 subventions**, bénéficiant à plus de 1 000 adultes et 2 100 enfants. Les demandes ont principalement porté sur les activités, stages et cours.

Près de 75 % du budget des subventions a été consacré à la jeunesse, témoignant de notre engagement prioritaire fort et constant, en faveur des plus jeunes. Les mesures prises fin 2024 ont permis de contenir le budget.

Une activité soutenue dans les Sections locales :

Les **47 sections locales** jouent un rôle essentiel dans la vie de l'association.

Leur dynamisme se traduit par des actions solidaires et environnementales en hausse et des activités sportives et culturelles toujours très attractives.

Les moments d'échanges en visioconférence ont facilité la circulation de l'information et ont permis de répondre à certaines problématiques.

La Réunion des Responsables Locaux (RRL) à Narbonne (11) demeure un moment fort, indispensable pour renforcer la cohésion et partager les pratiques.

Certaines initiatives ont pu voir le jour grâce à des dotations exceptionnelles.

Par ailleurs, des **fusions de sections locales** ont été réalisées (Nogent-sur-Vernisson/Orléans et Marcenat/Theix), renforçant la dynamique territoriale.



L'ADAS-INRAE vous propose des aides solidaires

Une « aide solidaire » permettant à des personnes en très grande difficulté financière, sociale ou familiale, d'accéder plus facilement aux prestations proposées par l'ADAS-INRAE grâce à une subvention exceptionnelle à hauteur de 95% du montant du séjour.

Cette aide concerne les locations de vacances, les colonies pour vos enfants et les courts séjours ou week-ends proposés par l'ADAS-INRAE.

Au cours des quatre dernières années, **21 dossiers** ont été subventionnés grâce à cette aide.



Une communication qui se réinvente au sein de la SICOM :

Des efforts importants ont été menés pour **moderniser nos outils** :

- optimisation des espaces de stockage interne,
- audit d'accessibilité du site internet (taux actuel de 66 %, avec une amélioration prévue),
- création d'une vidéo de présentation de l'association,
- mise à disposition d'une nouvelle plaquette d'information plus moderne,
- mise en place d'une politique de communication.

Ces actions visent à améliorer l'accès à l'information et à faciliter vos démarches.

Aide «solidaire» ADAS INRAE

Vous êtes adassien* et rencontrez des difficultés financières ? Vous souhaitez pouvoir déconnecter des problèmes du quotidien sans mettre votre situation financière en péril.

*Pour les adassiens sociétaires actifs (SA) ou retraités (SR) les associés conventionnés (AC), et les veufs/veuves (VA) de SA ou SR, à jour de leur adhésion ADAS-INRAE.

UNE AIDE EXCEPTIONNELLE PEUT VOUS ÊTRE ATTRIBUÉE

Taux d'intervention
95%

Subvention possible pour

Un séjour (seul ou en famille) proposé par le secteur «Vacances»

OU

Un séjour proposé par le secteur «Évènementiel»
(court séjour ou week-end)

OU

Une colonie ou un séjour proposé par le secteur «Jeunesse»
(un séjour pour chaque enfant)

Les dossiers «solidarité» sont traités en toute confidentialité

- Les formulaires sont disponibles via ce lien : [ici](#)
- Contact du groupe de travail «Solidarité» : adas-solidarite@inrae.fr
- N'hésitez pas à solliciter l'assistant de service social de votre centre INRAE pour vous aider à remplir le formulaire de demande d'aide solidaire et son annexe.

Relations avec la direction générale

Les échanges avec la direction générale se sont renforcés avec la mise en place de réunions trimestrielles.

Des travaux importants ont été menés autour de la convention sociale, notamment sur les mises à disposition pour l'ADAS-INRAE et les conventions individuelles et collectives en cours de révision.

Une dotation INRAE en baisse, mais **la direction générale continue à soutenir toutes les actions** que nous mettons en place. La convention de droit social signée fin 2024 et la note d'application qui va venir en sont les témoins majeurs.

Une mandature engagée et active

La **révision des règles de subventionnement** ADAS-INRAE s'est imposée comme une nécessité afin d'assurer une répartition plus équitable. Ce chantier, engagé au cours de la mandature, se poursuit actuellement et mobilise pleinement toutes les commissions. Le groupe RSE permet d'engager une réflexion plus globale autour de l'impact environnemental de nos activités et le développement d'**offres bas carbone**, comme les séjours à vélo autour des Châteaux de la Loire.

Un nouveau groupe Statuts a également été constitué. Son objectif est d'assurer une évolution continue et cohérente de nos statuts, afin qu'ils restent en phase avec les pratiques actuelles et les attentes des adhérents.



Votre association au coeur de l'institut

Association loi 1901



Du mouvement au niveau du secrétariat administratif permanent

L'année a été marquée par plusieurs évolutions au sein du SAP (Secrétariat Administratif Permanent) :

- Nomination de Yoann Marlière en tant que **nouveau secrétaire général**,
- Remplacement temporaire de Mélina Damour par Kahina Attouche,
- Départs à la retraite de Fabienne Petit-Lorin et Jean-Pierre Mylek,
- Arrivée d'Alexandra Henri, nouvelle gestionnaire mise à disposition par INRAE.

L'équipe poursuit sa montée en compétences, notamment sur le nouveau logiciel, avec un accompagnement régulier des ressources humaines via des réunions mensuelles.



Perspectives :

Notre ambition reste inchangée :

- proposer des offres de vacances adaptées,
- accompagner la jeunesse,
- soutenir financièrement les adhérents,
- développer des événements favorisant la cohésion et le bien-être.

Nous continuerons également à :

- soutenir les sections locales,
- enrichir notre site internet pour simplifier vos démarches.
- moderniser les statuts
- affiner l'équité des règles de subventionnements

L'année 2026 sera marquée par un événement majeur : les **Adayades culture et loisirs à Marseille**, qui réuniront environ 250 participants autour d'activités variées, dans un esprit de partage et de convivialité.



MARSEILLE 2026
ADAYADES
CULTURE ET LOISIRS

RENCONTRE CONVIVIALE ENTRE ADASSIENS : ATELIERS ET VISITES
du 13 au 17 mai 2026

Adultes et dès 12 ans			Enfants de 4 à 11 ans inclus		
Public	ADAS		Public	ADAS	
610€	260€	de 78€ à 234€ selon QF	390€	180€	de 51€ à 153€ selon QF

Bambins
inférieur à 4 ans : gratuit

-30€ sur les tarifs ADAS pour une arrivée le jeudi

Date butoir : 16/12/2025 à 17h INSCRIPTIONS www.adas-inrae.fr

Remerciements :

Je tiens à remercier chaleureusement l'ensemble des acteurs, au niveau local comme national, qui s'investissent avec engagement et générosité pour faire vivre notre association. Un grand merci également aux équipes du SAP pour leur professionnalisme, leur bienveillance et leur implication quotidienne. Enfin, je remercie la direction générale pour son soutien constant, qui nous permet de poursuivre nos actions. Nous comptons sur votre participation aux événements à venir : c'est ensemble que nous faisons vivre et grandir notre association.



Assemblée Générale de Clermont-Ferrand

RAPPORT FINANCIER

CHIFFRES CLÉS

70 % Redistribution dotation

51 878 € Déficit niveau national

14 804 € Déficit niveau local

Valérie Echasserieu Laporte - Trésorière de l'ADAS-INRAE

LES RECETTES 3 144 206 €

Dotation INRAE - 2 006 437€

En 2024, la dotation INRAE avait déjà été réduite en raison de l'absence de compensation du salaire du secrétaire général de l'ADAS-INRAE. **En 2025, elle diminue à nouveau, avec une baisse supplémentaire de 5 %.** Cette évolution représente une réduction significative des ressources allouées par l'Institut et renforce la nécessité d'une gestion rigoureuse et plus contrainte.

Partenariat 7 000€

L'association compte deux partenaires nationaux : la GMF et la CASDEN. La dotation habituelle de 4 000 € par partenaire a été revue à la baisse en 2025, **la GMF réduisant sa participation à 3 000 €.**

Reprise de provisions 136 682€

Ces reprises de provisions sont liées au départ de salariés de l'association, dont deux ayant fait valoir leurs droits à la retraite.

Produits des actions nationales 844 489€

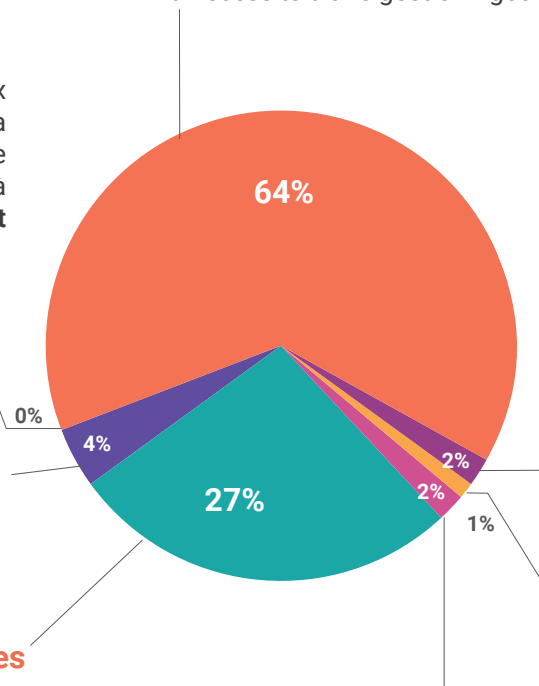
Les produits des actions correspondent à la participation financière des adassiens aux actions nationales (*colonies, vacances et évènements*).

- **les recettes "Jeunesse/Vacances" dépassent le budget prévisionnel**, tant sur les vacances non ADAS-INRAE que sur les activités jeunesse.

- les recettes "Événementiel" sont inférieures aux prévisions en raison de **l'annulation de quatre évènements** (*VTT, théâtre, œnologie et tir à l'arc*) et ce, malgré l'augmentation du nombre de participants au séjour en Sicile.

Concernant la vente des habitats légers, il s'agit de la **cession de six mobil homes** : trois à Bénodet, deux à Biron et un à Marennes.

Seule la différence entre le prix de vente et l'amortissement résiduel correspond à la plus-value qui apparaît en produit.



Adhésions 73 150€

L'augmentation du nombre d'adhérents permet une progression des recettes, qui passent de 69 970 € à 73 150 €. Cette dynamique positive résulte notamment d'**efforts renforcés en matière de communication**, facilitant l'accès des adassiens aux informations du site web. De plus, un **suivi plus efficace des participants aux activités locales par les sections**, permet de mieux sensibiliser les adassiens aux actions de l'association.

Autres recettes 19 074 €

Elles se composent principalement de **11 269 € d'intérêts** issus du Livret A et du compte à terme. Il s'agit d'une première pour l'association : la subvention ayant été versée en une seule tranche, et non en deux comme habituellement, les fonds ont pu être placés, générant ainsi des intérêts. Ces placements entraînent toutefois des impôts, enregistrés en charges. Malgré cela, l'opération demeure globalement favorable pour l'association. **S'ajoutent également 7 800 €** provenant de la vente du véhicule Ford Galaxy.

Dotation organismes conventionnés 57 375€

En 2025, les organismes conventionnés avec l'ADAS-INRAE sont : INOV3PT, Agro Transfert, FN3PT et le GEVES. Ces structures versent une redevance afin que leurs salariés adhérents bénéficient des mêmes subventions que les sociétaires. **Nous observons toutefois une légère baisse du nombre d'associés conventionnés**, entraînant une diminution de cette source de financement.

LES DÉPENSES

3 196 084 €

Événementiel 430 722€

Les dépenses ont été réduites du fait de l'annulation de plusieurs événements, ce qui a permis de satisfaire **plus de participants sur le voyage en Sicile**. Pour les autres événements, les dépenses ont été maîtrisées.

Habituellement, lorsque des événements sont annulés, la commission propose des événements de remplacement en fin d'année. Cette année, compte tenu du dépassement de la commission Jeunesse-Vacances, le Conseil d'Administration n'a pas retenu cette option afin de limiter l'**impact budgétaire global**.

Malgré les annulations, **les pertes d'avoirs non remboursables ont été limitées à 981 €** sur les quatre événements concernés.

Sections locales 441 130€

Deux sections locales n'ont pas perçu l'intégralité de leur dotation en raison d'un reliquat trop important. En complément de la dotation classique, les sections locales peuvent solliciter des budgets exceptionnels. **En 2025, cinq projets avaient été retenus, mais seuls trois ont pu être réalisés** au cours de l'année.

Subventions a posteriori 240 099€

Après une année 2024 marquée par un dépassement budgétaire, plusieurs mesures d'ajustement ont été prises : baisse du plafond pour les « activités, stages et cours » et arrêt de la subvention pour les conjoints et enfants majeurs.

Ces mesures portent leurs fruits : **la commission présente aujourd'hui une légère sous-consommation**. Il convient toutefois de rappeler que, les subventions étant versées a posteriori, il est difficile d'ajuster le budget en cours d'année, celui-ci dépendant directement du volume des demandes des adhérents.

Charges exceptionnelles 2 682€

Les charges exceptionnelles correspondent principalement à **l'impôt sur les intérêts perçus (24 %)** sur le dépôt à terme et à quelques pertes sur créances anciennes liées à GANAEL, **pour un montant total de 688 €** répartis sur huit dossiers.

Siège 249 189€

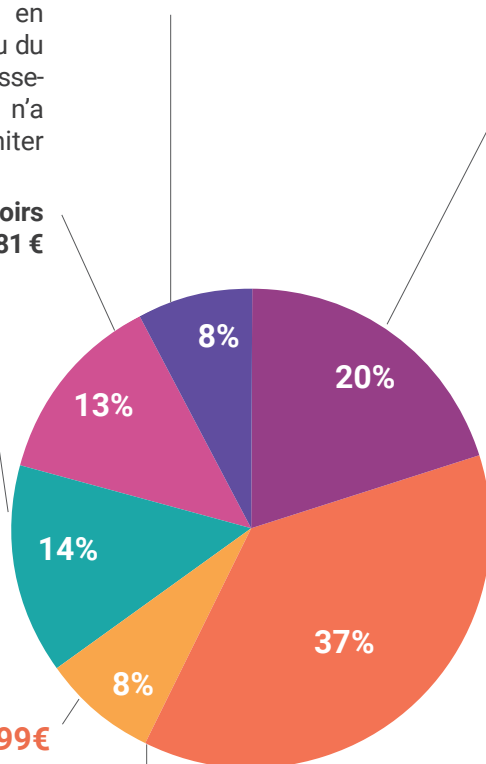
Les **réunions du Conseil d'Administration ont généré une économie notable** grâce à l'organisation de deux conseils en province, réduisant significativement les coûts de location de salles et d'hébergement. Cette baisse s'explique également, bien que de manière moins positive, par une participation plus faible des administrateurs par rapport aux années précédentes. Pour les autres réunions, des économies ont également été observées soit parce que le nombre de réunions tenues a été inférieur aux prévisions - soit parce que les réunions organisées ont engendré des coûts inférieurs à ceux anticipés. En revanche, la ligne « Assurance » connaît une hausse importante, liée à la mise à jour du nombre de participants par activité et à une **réévaluation des niveaux de risques**.

Personnel 636 441€

Le dépassement résulte principalement d'une **sous-estimation des indemnités de départ à la retraite** et d'une augmentation du taux de charges patronales.

Aucune provision de salaires n'a été nécessaire en 2025 car elles ont été réajustées à la suite des départs effectifs. Par exemple, des jours de CET avaient été provisionnés dans le cas où le personnel partirait sans les consommer ; or, ces jours ont été utilisés. Ce mécanisme explique également une partie du dépassement sur la ligne « Salaires » : pour les agents ayant consommé leur CET, les salaires ont continué à être versés alors que la provision correspondante diminuait, créant un écart comptable entre charge réelle et provision initiale.

La ligne « Formation » reste mobilisée pour accompagner la montée en compétences sur le nouveau logiciel de gestion de l'équipe du secrétariat.



Jeunesse - Vacances 1 195 819€

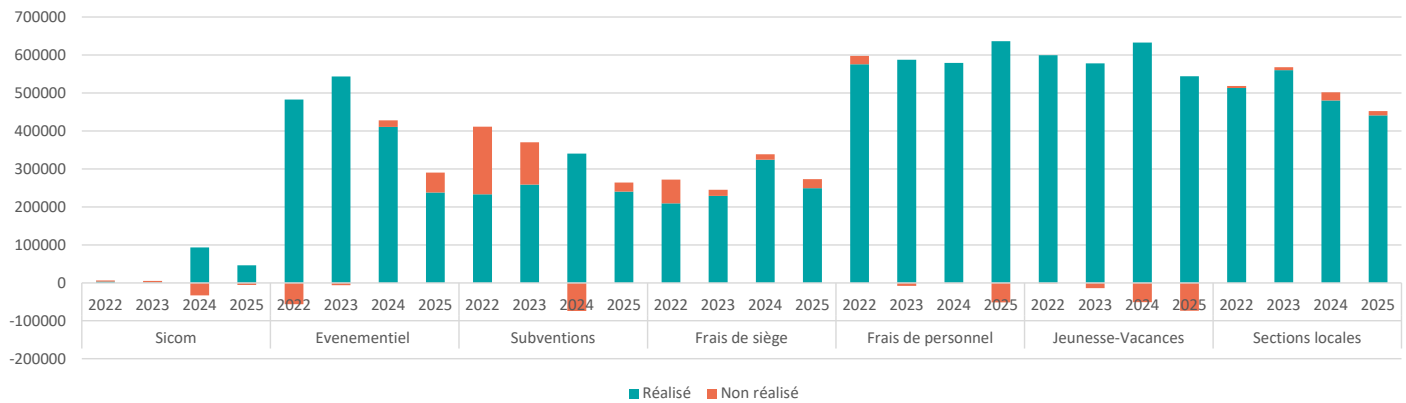
Le dépassement budgétaire provient principalement des installations non-ADAS et de l'activité jeunesse.

Côté Vacances, le dépassement s'explique par une **hausse marquée des tarifs des prestataires**. Des mesures ont été prises en cours d'année pour limiter l'impact, notamment en supprimant les offres hiver 2025.

Côté Jeunesse, le **nombre d'enfants inscrits, notamment en colonie phare, a augmenté**, entraînant un dépassement. Il est essentiel de maintenir des tarifs préférentiels pour permettre au plus grand nombre de jeunes de partir. Toutefois, afin de garantir la pérennité de l'offre et d'éviter des dépassements récurrents, un travail sur la tarification des colonies phares a été engagé.

L'amortissement a été mis à jour suite à la vente des mobil homes.

CONSOMMATION BUDGÉTAIRE PAR SECTEUR



En intégrant l'ensemble des recettes et des dépenses, les budgets des frais généraux de siège ainsi que ceux alloués aux commissions « Sections locales » et « Subventions » ont été respectés et exécutés conformément aux prévisions.

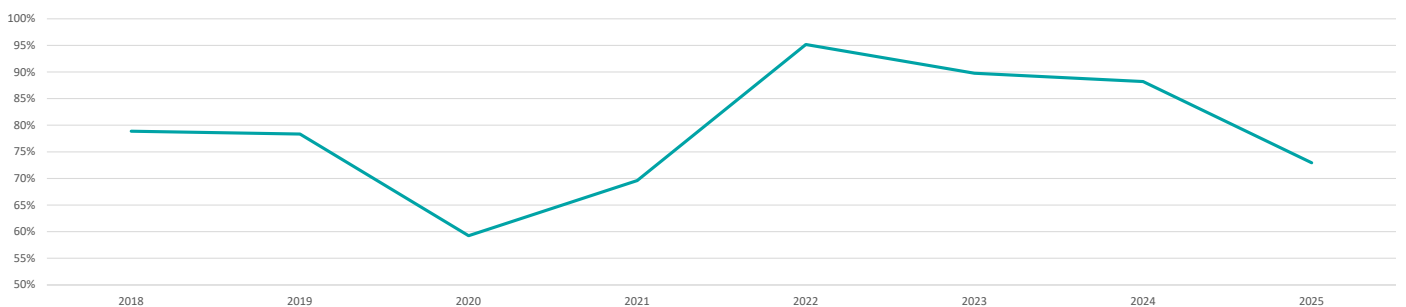
Un léger dépassement est observé sur le budget SICOM (ligne informatique des frais de siège). Il s'explique principalement par le maintien temporaire de deux licences de logiciels comptables, nécessaire durant la phase de transfert de compétences entre les deux comptables et la mise en place d'un logiciel intégré de gestion des congés pour les membres du secrétariat.

L'exercice fait apparaître un dépassement significatif du budget du secteur Vacances. **Ce surcoût a toutefois été partiellement compensé par l'annulation des événements et par les économies réalisées sur les frais de siège.**

Malgré ces ajustements et une répartition des charges différente de celle initialement anticipée, **le résultat final s'établit à -51 878 €, soit un niveau proche du déficit prévisionnel voté par le Conseil d'Administration (-52 492 €).**

Plus largement, l'année 2025 s'inscrit dans la **continuité d'une transition vers une gestion plus prudente** après plusieurs exercices « post Covid » plus favorables. Dans un contexte financier moins porteur qu'en 2024, **l'association a su maintenir un niveau d'activité soutenu tout en optimisant ses charges.** Les écarts entre budgets votés et réalisés témoignent d'une dynamique réelle, d'une capacité d'adaptation du Conseil d'Administration aux besoins des adhérents et d'une gestion responsable des ressources nationales.

Redistribution de la dotation INRAE



Le pourcentage présenté ci-dessus constitue un indicateur du niveau de redistribution de la dotation INRAE au bénéfice des adassiens. Il prend en compte deux formes de redistribution :

- La redistribution directe, qui regroupe la part ADAS-INRAE des secteurs Événementiel, Jeunesse-Vacances ainsi que celle des subventions individuelles
- La redistribution indirecte, qui inclut notamment les budgets alloués aux sections locales et certains investissements, comme ceux liés aux infrastructures Vacances.

Depuis 2016, le taux global de redistribution se situait généralement entre 70 % et 80 %, avant de chuter durant les années Covid. À partir de 2022, l'utilisation progressive du reliquat national pour financer des actions supplémentaires a permis une remontée régulière de ce taux, qui se rapproche désormais des niveaux observés avant la crise sanitaire.

En 2025, le taux de redistribution atteint 70 %, confirmant une dynamique de retour à un niveau avant Covid.

Fond associatif national

En 2025, les recettes et les dépenses nationales enregistrent une baisse globale. Cette évolution s'explique principalement par la diminution des financements INRAE et l'impossibilité, contrairement à 2024, de mobiliser à nouveau les 285 000 € du fonds associatif. Les réserves nationales ne couvrent désormais plus que quelques mois d'activité, ce qui renforce la nécessité d'une gestion rigoureuse, anticipée et collective pour sécuriser l'avenir de l'association. **Le reliquat de l'exercice national 2025 étant déficitaire de 51 878 €, le fonds associatif national s'établira à 928 218 €, sous réserve de validation par l'Assemblée générale.**

Les finances en sections locales

Le bilan financier des sections locales présente plusieurs améliorations méthodologiques, notamment la prise en compte systématique des **produits et charges constatés d'avance** et le reclassement de certains frais généraux vers des postes plus pertinents. Il intègre aussi des **fusions de sections locales Nogent
Orléans et Marcevat
Theix.**

L'année 2025 présente une activité financière globalement plus faible qu'en 2024 :

- **Recettes** : 1 205 356 € (vs 1 341 064 € en 2024)

- **Dépenses** : 1 220 160 € (vs 1 357 102 € en 2024)

Cette baisse d'environ **10%** traduit une **année plus contrainte, mais sans rupture majeure.**

Le résultat consolidé des sections locales étant déficitaire de 14 804 €, le fond associatif local s'établira donc à 233 514 €, sous réserve d'approbation par l'Assemblée Générale.

Consolidation des comptes

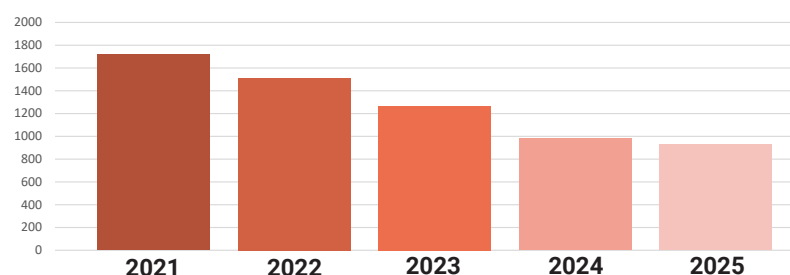
L'association constituant une entité unique, le budget consolidé regroupe :

- le budget national,
- le budget des sections locales,
- en neutralisant les flux internes (versements du siège vers les sections et inversement).

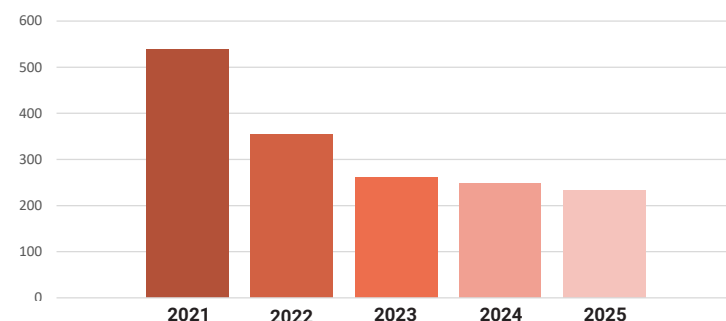
Le montant total des recettes consolidées s'élève à **3 909 421 €**, pour des dépenses totales de **3 976 104 €**.

Après neutralisation des transferts internes, le résultat global consolidé est en déficit de **66 682 €**.

Fond associatif national en K€



Fond associatif des sections locales en K€



Focus : Participation INRAE à l'ADAS-INRAE

Pour la première fois, **les contributions volontaires en nature de l'INRAE** ont été estimées et valorisées. Elles représentent les moyens mis gratuitement à disposition de l'association :

- Mise à disposition de **locaux** : **2 381 750 €**

- Mise à disposition de **personnel** (agents MAD) : **2 627 964 €**

La participation totale de l'Institut s'élève donc à **5 009 714 €**, hors dotation nationale de **2 006 437 €** versée en 2025.

Cette valorisation met en lumière **l'importance du soutien structurel de l'INRAE** dans le fonctionnement de l'association.

INRAE



BILAN

COMPTABLE au 31/12/2025

Le bilan comptable au 31 décembre 2025 offre une vision précise de la situation financière de l'association. Il met en lumière la composition du patrimoine, les ressources disponibles à court terme ainsi que les engagements et réserves de l'ADAS-INRAE. Cette lecture permet d'apprécier la **solidité financière de l'association** et sa capacité à poursuivre ses missions dans de bonnes conditions.

Actif	2025			2024	Passif	2025	2024
	Valeurs brutes	Amortissements	Valeurs nettes 2025	Valeurs nettes 2024		Valeurs nettes 2025	Valeurs nettes 2024
Immobilisations incorporelles	90 702	36 281	54 421	72 562	Fonds associatifs	1 228 414	1 530 385
Immobilisations corporelles	683 088	507 407	175 681	300 832	National	980 096	1 266 028
Immobilisations financières	209 491	209 490	1	1	SL	248 318	264 357
					Résultats de l'exercice	- 66 682	- 301 971
Total de l'actif immobilisé	983 281	753 178	230 103	373 394	Total des fonds associatifs	1 161 732	1 228 414
Créances	179 280	144 200	35 080	88 243	Dettes	117 659	185 270
Avances et acomptes versés	95 157		95 157	78 900			
Charges constatées d'avances	98 053		98 053	18 382	Produits constatés d'avances	124 828	98 684
Disponibilités	1 008 596		1 008 596	1 073 191			
Banque CM National	735 004		735 004	825 167	Provisions (risques et charges)	62 769	119 741
Banque CM SL	273 593		273 593	248 023			
Total de l'actif circulant	1 381 086	144 200	1 236 885	1 258 715	Total dettes et provisions	305 257	403 695
Total général de l'actif	2 364 367	897 378	1 466 989	1 632 110	Total général du passif	1 466 980	1 632 110



1. L'actif immobilisé (long terme)

L'actif immobilisé regroupe les éléments destinés à **servir durablement l'association**. Il se compose de trois catégories : les immobilisations incorporelles, corporelles et financières.

Les **immobilisations incorporelles** concernent principalement le **logiciel ACL**. Le tableau comptable présente pour chaque immobilisation son coût d'acquisition, le montant déjà amorti et la valeur nette comptable restante. Ces amortissements traduisent l'usage progressif de ces outils au service de l'activité.

Les **immobilisations corporelles** représentent la part la plus significative du patrimoine durable. À l'ADAS-INRAE, elles concernent essentiellement les **mobils homes**. La diminution de la valeur nette observée en 2025 s'explique à la fois par la **vente de certains mobil homes et par le vieillissement naturel du parc**.

Les **immobilisations financières** correspondent aux parts détenues dans **les SCI Vacances**. Elles constituent un investissement stable, sans variation notable cette année.

2. L'actif circulant (court terme)

L'actif circulant regroupe les éléments destinés à être consommés ou **transformés à court terme**.

Les créances correspondent à des montants dus par des organismes, des prestataires ou des adhérents.

Les avances et acomptes versés, ainsi que les charges constatées d'avance, représentent un total de 193 209 €. Ces montants correspondent à des prestations 2026 déjà payées ou engagées.

Les disponibilités bancaires restent correctes.

Les comptes nationaux regroupent le compte courant, le Livret A et le compte dédié à la gestion des Prestations d'Action Sociale. Les comptes locaux correspondent aux soldes des sections locales.

Ce niveau de trésorerie permet à **l'association de faire face à ses engagements** et d'anticiper les dépenses du début d'exercice. L'actif circulant montre ainsi une **activité soutenue, bien maîtrisée et déjà engagée pour 2026**.

3. Le passif

Le passif présente **l'origine des ressources de l'association : ses réserves, ses provisions et ses dettes**.

Les fonds associatifs, nationaux et locaux, peuvent être assimilés aux **réserves de l'association**. Le résultat 2025, bien que négatif, est **nettement moins important qu'en 2024**, ce qui signifie que l'association **a moins mobilisé ses réserves**. Le résultat de l'exercice vient mécaniquement diminuer les fonds associatifs, mais dans des proportions maîtrisées.

Les provisions pour risques ont été utilisées conformément à leur objet, notamment pour couvrir les départs à la retraite. Leur mobilisation reflète une gestion prudente et anticipée des engagements futurs.

Les dettes au 31 décembre 2025 sont très limitées. Elles concernent principalement les dettes sociales et fiscales relatives à l'exercice 2025 (Urssaf, Org. de retraites et Taxes), exigibles en janvier 2026 ainsi que le solde du PAS restant non consommé de 29 002 €. Les dettes fournisseurs sont quant à elles très faibles (602€) et correspondent essentiellement à quelques frais de déplacement restant à régler. **Ce faible niveau d'endettement illustre une gestion attentive des responsables de commissions et une bonne maîtrise des relances fournisseurs par les membres du secrétariat**.

Enfin, les produits constatés d'avance correspondent à des recettes déjà facturées mais liées à des prestations 2026 (adhésions, séjours, etc.).

Conclusion générale

Le bilan comptable 2025 met en évidence une association **financièrement solide, disposant d'un patrimoine structuré et d'une trésorerie satisfaisante. Malgré un résultat déficitaire**, celui-ci reste maîtrisé et nettement inférieur à celui de l'année précédente, confirmant une **dynamique de stabilisation**.

L'ADAS-INRAE a su maintenir **un niveau d'activité élevé, optimiser ses charges, limiter son recours aux fonds associatifs, conserver un niveau d'endettement très faible**.

Ce bilan traduit une **gestion responsable et prudente**, cohérente avec les orientations définies par le conseil.





VACANCES

Commission Jeunesse-Vacances

Responsable : Inès Foulhouze

Responsable adjoint : Bruno Pontoire

Membres : Nathalie Bonhomme, Hélène Bonnet, Angela Bornant, Raphaël Comte, Fabienne Monribot Nouaux, Marine Paccanelli (démission en octobre 2025), Nicolas Sanchez, Evelyne Tenon

Interlocutrices des adassiens au SAP : Kahina Attouche (à partir du 16/03/2025), Mélina Damour (jusqu'au 30/04/2025), Séverine Gautier

Une offre qui s'enrichit régulièrement

Les offres des prestataires :

L'ADAS signe des contrats avec quelques 25 prestataires, pour l'achat de linéaires (achat de plusieurs semaines) et pour des allotements (réservations de semaines qu'il faut rétrocéder à certaines dates). Ainsi, plus d'une centaine de destinations sont proposées tout au long de l'année. Ces offres donnent droit à la subvention ADAS. 4 nouveaux prestataires ont été ajoutés en 2025 – Azureva, Lagrange Vacances, Vacances Bleues, Huttopia. L'offre – Avion + hébergement + voiture – en Guadeloupe, Martinique et La Réunion a été supprimée en 2025.

L'agenda

- 29 août 2024 : Une offre 2024-2025 pour les vacances d'hiver (de Noël à fin mars)
- 18 décembre 2024 : Une offre Eté 2025 avec une trentaine de nouvelles destinations
- 20 janvier 2025 : Affectation des séjours aux adassiens
- 25 janvier 2025 : offre Printemps- Automne, Disponibilités Été
- Tout au long de l'année, accès à des offres bons plans et des offres flash

L'offre 2026 se prépare en 2025

- 29 août 2025 : Offre hiver 2026
- 18 décembre 2025 : Offre Eté 2026 avec 50 nouveautés, Offres Printemps & Automne

La commission a pour mission de proposer une action sociale de qualité dans le secteur des vacances. Pour son fonctionnement, des visios sont régulièrement organisées. Une réunion en présentiel a eu lieu fin septembre à Rennes. Des communications régulières sont faites vers les adassiens pour présenter les offres vacances.

Les offres Basse-saison :

Tout au long de l'année, des offres basse-saison sont proposées à tarif préférentiel et les réservations se font directement auprès du prestataire. Ces offres ne donnent pas droit à la subvention ADAS :

- Offre en habitat léger : les MH Adas, les camping Maeva, MS Vacances, Isula Vacances, GD Vacances
- Offre en résidentiel : GD Vacances, Goélia

Les offres Bons Plans :

Une trentaine de contrats a été signée avec des partenaires (soit camping, soit résidence, soit appart'hôtel). Les réservations se font directement sur le site des organismes avec un code partenaire. Ces derniers accordent des réductions de 5 à 40%. Ces offres ne donnent pas droit à la subvention ADAS.

CHIFFRES CLÉS

785 ouvrants droit
 1009 dossiers
 3717 vacanciers pour 7968 nuitées
 40 sections locales ont utilisé le service
 Vacances en 2025
 33,32% taux moyen d'intervention
 422 953€ de budget réalisé

Patrimoine ADAS-INRAE

• Mobil-homes

- 6 mobil-homes (MH) ont été vendus en 2025 :
 - les 3 MH de Bénodet, car Homair – propriétaire du camping « Port de Plaisance » - a choisi de ne plus avoir de propriétaires sur son site,
 - le MH de Marennes, car Inspire Village a choisi de n'accepter que des MH leur permettant d'obtenir un écolabel,
 - Les 2 MH de Blron, car le tarif de Capfun pour les parcelles était devenu très cher,
- A fin 2025, l'ADAS-INRAE possède 20 mobil-homes :
 - 4 MH à Bidart (Camping Le Ruisseau),
 - 5 MH en Vendée (2 à St Jean de Monts, 1 à St Gilles Croix de Vie, 2 à La Tranche sur Mer),
 - 3 MH à Argelès (2 au Camping Valmarie, 1 au camping Front de Mer),
 - 2 MH à Padirac (Camping Roca d'Amour)
 - 2 MH à Biscarrosse (Camping Les Ecureuils)
 - 3 MH en Charente (2 à St Georges de Didonne, 1 sur l'île d'Oléron)
 - 1 MH à St Pol de Léon

• Multipropriétés :

- L'ADAS-INRAE est également propriétaire de 34 semaines sur 7 multipropriétés (Var), de parts dans des SCI (Ker Ar Mor, Neige et Soleil).
- L'ACVA, qui réunit 3 partenaires (ASMA, Crédit Agricole, ADAS-INRAE), est propriétaire de 2 villages vacances dans les Alpes – Les balcons de l'Alpe et les Karellis – dont la gestion est assurée par VTF. Des rénovations sont en cours sur les 2 résidences.

Le Bilan 2025

2025 – un bilan positif

- Le nombre de dossiers est légèrement inférieur à 2024, mais les offres « Basse Saison » et les offres « Partenaires » ont été accrues, et nous ne disposons pas à ce jour de toutes les statistiques.

Des nouveautés :

- Hiver 2024-2025 : 18 nouveautés
- Été 2025 : 33 nouveautés qui ont attiré 116 dossiers pour 448 participants

Bilan des réservations

	2021	2022	2023	2024	2025
Nombre dossiers	825	1013	1103	1107	1009
Nombre ouvrants droits	ND	ND	836	845	785
Nombre Vacanciers	2871	3537	3777	4210	3717
Nombre Nuitées	ND	ND	ND	8762	7698
Taux moyen d'intervention	33	37,63	36,69	35,03	33,32
Dossiers subventionnés	ND	ND	ND	ND	767
Dossiers avec forfait	ND	ND	ND	ND	242
Demande camping MH Adas	307	332	349	301	326
Demande camping linéaires	354	366	312	340	345
Demande autres hébergements	164	315	442	466	338

ND : non disponible

En 2025, 66% des dossiers sont des dossiers d'hôtellerie de plein air.



La sélection des dossiers Été 2025 via le mode multi-choix

Pour ses vacances, l'adassien peut faire 5 choix au maximum. Ces choix sont ensuite traités en automatique, en fonction de plusieurs critères. Pour 2025, les critères étaient les suivants : priorité aux non partis en 2024, puis au plus petit nombre de jours pris et ensuite en fonction du QF.

502 dossiers ont été déposés avant le 19 janvier 2025. La sélection s'est faite le 20 janvier 2025. **402 dossiers** ont été acceptés sur l'un au moins des 5 choix.

	2024	2025
Nb de dossiers date butoir	527	502
Nb Acceptés	431	402
Nb Refusés	96	100
Nb Refusés mais partis néanmoins dans l'année	63	64

100 dossiers ont été refusés. Néanmoins, 64 adhérents et leur famille ont pu bénéficier des offres de l'Adas pendant l'été. Les disponibilités sur l'été ont été ouvertes en priorité dans un 1er temps aux adassiens dont le dossier avait été refusé. Les raisons des refus sont nombreuses : beaucoup de demandes sur les périodes entre le 26 juillet et le 10 août, des refus sur les structures d'habitat léger et sur des destinations mer dans le sud de la France.

Bilan Saisonnier

	2024 Dossiers	2024 Nuitées	2025 Dossiers	2025 Nuitées
Hiver	154	1065	86	540
Printemps	234	1544	218	1278
Été	655	5829	626	5442
Automne	64	324	79	438
Total	1107	8762	1009	7698

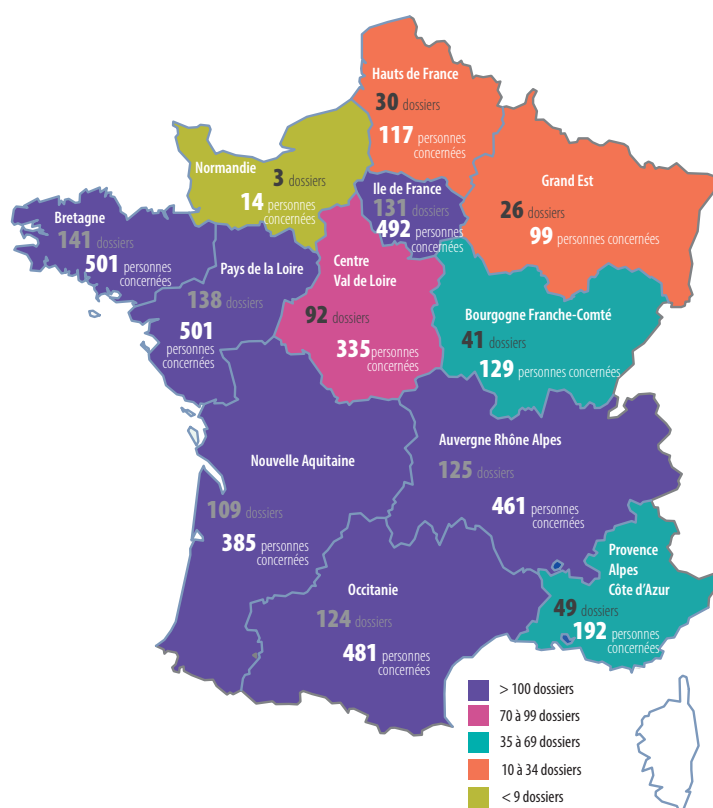
Sur les 7698 nuitées, 7260 ont été prises lors de vacances scolaires (février, Pâques, Été, Toussaint) soit 94%

La durée des séjours

	Nombre de dossiers
Week-end de 1 à 4 jours	110
1 semaine	740
2 semaines	156
3 semaines et plus	3

84 % des dossiers sont d'une durée d'une semaine maximum.

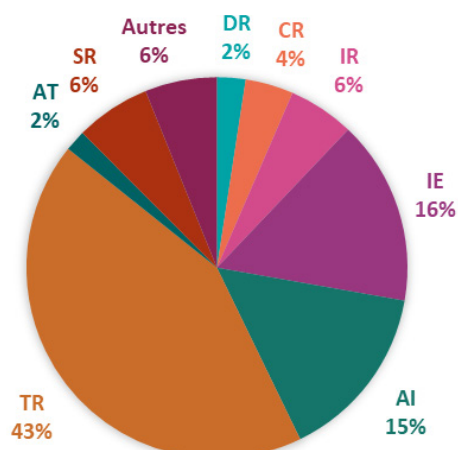
Région d'origine des vacanciers (nb de dossiers et nb de participants)



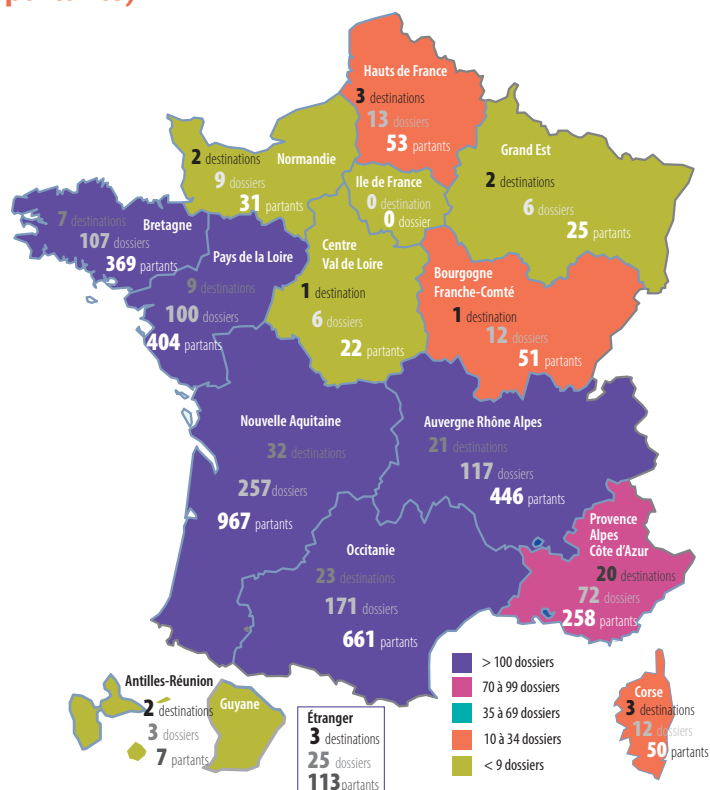
Les courts séjours (hors adagio)

- 33 séjours de 2 jours
- 29 séjours de 3 jours
- 20 séjours de 4 jours

Répartition par catégorie



Régions de destination des vacances (nb de destinations, nb de dossiers et nb de partants)

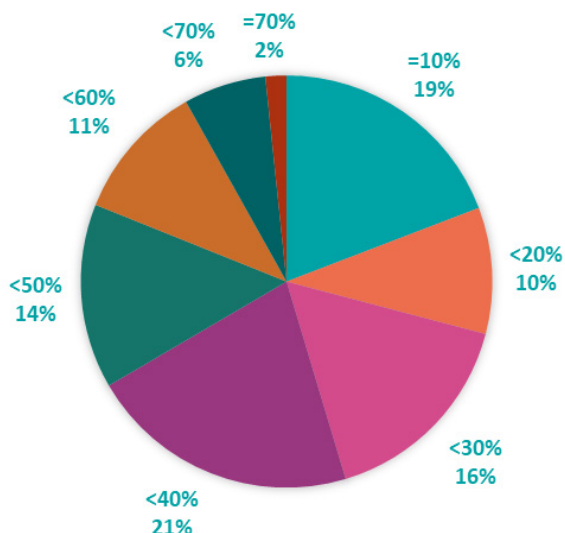


Fort engouement pour la côte atlantique et le sud-est.

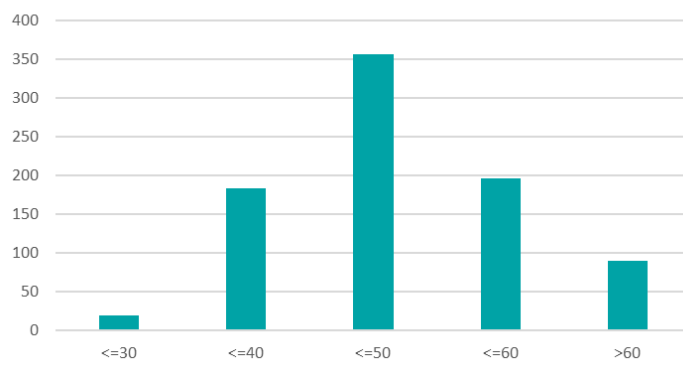
Les destinations

	Nombre de dossiers
Mer	627
Montagne	152
Campagne	107
Etranger	25
Autres	98

Répartition par taux d'intervention



Répartition des ouvrants-droit par tranche d'âge



Enquête de satisfaction

Une enquête a été lancée après l'été. Les 399 réponses ont été analysées et ont permis de

- Maintenir les destinations où les adassiens étaient très satisfaits
- Ajouter des offres sur le littoral méditerranéen ou la côte basque
- Retirer certaines destinations peu plébiscitées ou avec des avis négatifs
- Être plus vigilant sur les équipements, l'âge des mobil-homes et les services proposés par les différents prestataires

Conclusion

Cette saison de vacances s'est révélée très difficile. Malgré les efforts déployés, les résultats ont été impactés par un déficit financier notable, en grande partie lié à une hausse des tarifs des prestataires. Pour renforcer l'attractivité, les offres restantes juillet/août ont été proposées avec une réduction de 30 %.

En fin d'année, face au déficit, la commission a pris 2 mesures.

- pas d'offre de fin d'année (semaines de Noël et du jour de l'an)
- mise en place d'un plafond à 1500 € la semaine pour les réservations hiver 2026
- limitation du nombre d'invités à 4 maximum par dossier
- mise en place d'un abattement 'dit restauration' sur les séjours en pension complète, pour le calcul de la subvention

Pour la saison 2026, nous avons recherché des prestataires ayant une offre moins onéreuse, mais différente, ainsi que des offres complémentaires à la campagne et à la montagne.



JEUNESSE

Commission Jeunesse-Vacances

Responsable : Inès Foulhouze

Responsable adjoint : Bruno Pontoire

Membres : Nathalie Bonhomme, Hélène Bonnet, Angela Bornant, Raphaël Comte, Fabienne Monribot Nouaux, Marine Paccanelli (*démission en octobre 2025*), Nicolas Sanchez, Evelyne Tenon

Interlocutrices des adassiens au SAP : Kahina Attouche (à partir du 16/03/2025), Mélina Damour (jusqu'au 30/04/2025), Séverine Gautier

CHIFFRES CLÉS

185 jeunes en colonies phares (été)

40 jeunes en colonies à la carte

9 séjours linguistiques

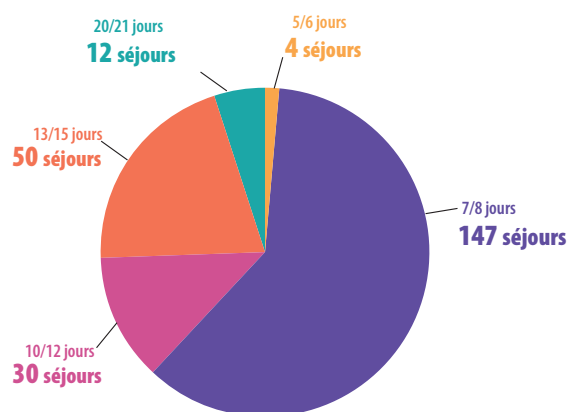
9 jeunes en BAFA

30,52% taux moyen d'intervention

120 901€ de budget réalisé

15 972€ de PAS INRAE

• Durée des séjours (hors BAFA)



LES ACTIONS

«JEUNESSE» 2025

- 15 janvier : parution de l'offre de 35 colonies phares* (*Colonie Phare : tarif de 50% sur les tarifs prestataires négociés + subvention liée au QF)
- Tout au long de l'année, diffusion d'informations dans les flashes ADAS-INRAE
 - sur les offres (colonies, séjours linguistiques, BAFA)
 - et des rappels réguliers sur les dates limites
- Un nouveau prestataire pour les colonies «Temps Jeunes» a été inscrit au catalogue 2025.
- Le prestataire ATL ne sera pas reconduit pour les séjours linguistiques en raison de son statut non associatif.
- Une enquête de satisfaction avec 74 retours a permis d'ajuster l'offre pour 2026
- Novembre 2025 : Préparation de la sélection des colonies phares 2026.

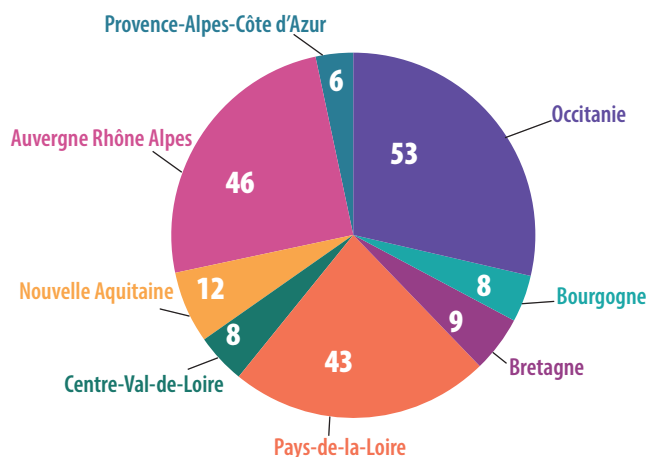
Un bilan positif

- 243 jeunes sont partis cette année avec les offres de la commission (257 en 2024)
- Sur les 332 jeunes qui ont effectué au moins un séjour soit en 2024, soit en 2025, 95 ont fait leur 1ère colo Adas en 2025, et 133 sont partis en 2024 et en 2025.

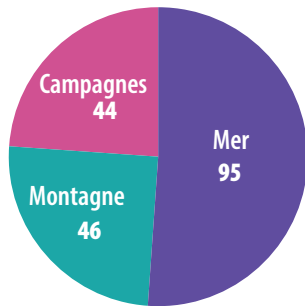
Les colos phares

- Offre de 35 colonies phares sur les mois de juillet/août
- 8 prestataires : Altia Club Aladin, CESL, Croq Vacances, Les colos du bonheur (LCB), Le temps des copains (LTC), Neige & Soleil (NS), Temps Jeunes, UCPA
- 185 colonies pour des jeunes de 20 sections locales
- 3 colos "bas carbone" ont attiré 23 jeunes
- 16 nouvelles colonies ont attiré 72 jeunes

• Destinations des colos phares par région



• Destinations des colos phares par lieu



Les colos/séjours linguistiques à la carte

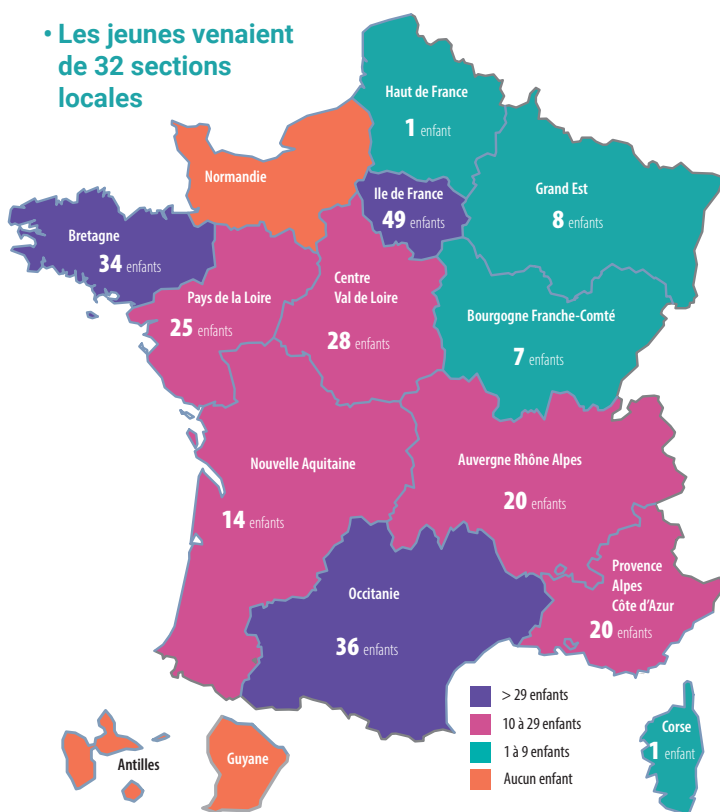
- Offre aux choix des adassiens parmi 5 prestataires pour les colos (Altia, CESL, Croq'Vacances, Le temps des copains, Neige et Soleil, Temps Jeunes, UCPA) et 2 prestataires pour les séjours linguistiques (ATL, CEI)
- 40 colonies de jeunes de 17 sections locales
- 9 séjours linguistiques pour des jeunes venant de 8 sections locales

Le BAFA (brevet d'aptitude aux fonctions d'animateur/trice)

- 3 prestataires en 2025 étaient proposés : UFCV, Neige et Soleil, CESL
- Une faible participation avec seulement 9 BAFA avec UFCV
- 9 ados de 6 sections locales

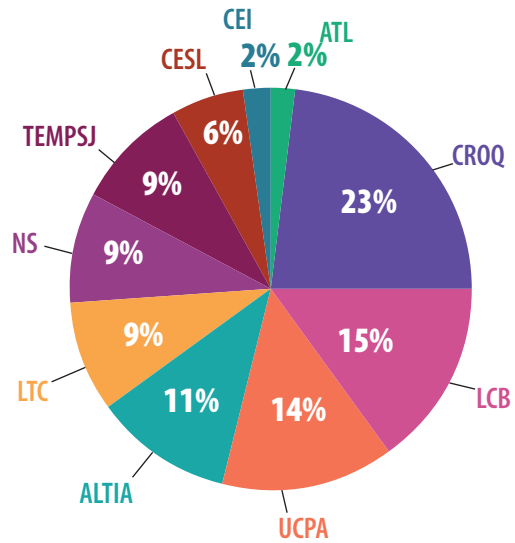
Provenance des 243 partants

• Les jeunes venaient de 32 sections locales

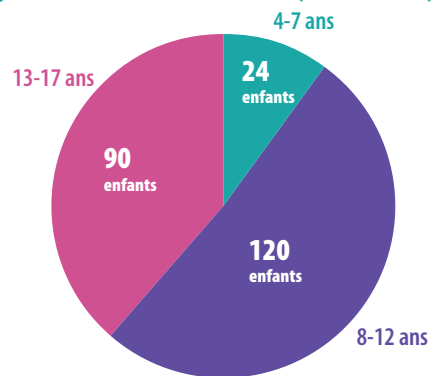


• Répartition des séjours par prestataire (hors BAFA)

Gros succès pour Croq avec 54 colonies !



• Âge moyen des enfants en 2025 (hors BAFA)



Enquête de satisfaction

Fin août, un questionnaire de satisfaction a été envoyé aux familles. **74 réponses** avec un taux général de 91% de satisfaction. Pour le choix des colos, les critères en priorité sont les suivants : Choix des activités, le tarif et le lieu.

Les réponses aux questionnaires ont fait l'objet d'un dialogue constructif avec les prestataires pour la sélection de colonies phares de l'été 2026.

Conclusion

Cette année encore, l'offre des colonies phares s'est révélée pleinement satisfaisante avec une bonne participation.

Les objectifs éducatifs et pédagogiques ont été atteints : les jeunes ont gagné en autonomie, ont développé leur sens de la coopération et découvert de nouveaux centres d'intérêt tout en profitant de moments de détente.

La qualité de l'encadrement, l'organisation logistique et la diversité des animations ont constitué des points forts unanimement appréciés.

Les retours positifs des enfants et des parents confirment la pertinence des choix effectués et encouragent à poursuivre dans cette dynamique. En somme, ce bilan met en lumière une dynamique positive qui encourage à renouveler et à pérenniser notre action..



ÉVÉNEMENTIEL

Commission Événementiel

Responsable : Corinne Lagrèze

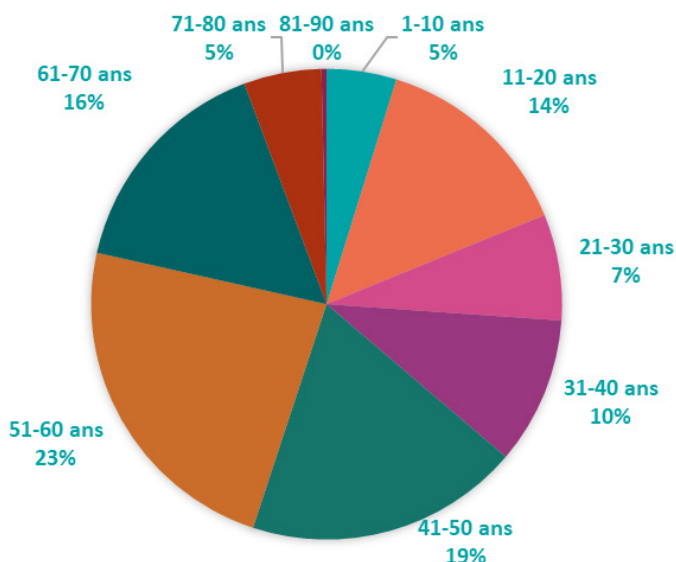
Co-responsable : Fabrice Allamélou

Membres : Monique Dhaud, Magali Ermel, Pascal Faure, Christine Koch, Jean-Yves Le Breton, Rogatien Picaud, Violaine Rochet, Thierry Six, Cathy Spataro, Isabelle Tur

Interlocutrices des adassiens au SAP : Christine Collin, Sylvie Lardereau

CHIFFRES CLÉS

563 participants
27,65% taux moyen d'intervention
Coût ADAS-INRAE 238 200€ soit 82% du budget alloué
430 722 € de dépenses
192 523 € de recettes



Trois événements sur dix étaient ouverts aux familles et 19% des partants 2025 ont moins de 21 ans

RETOURS D'ADASSIENS :

Je suis enchantée de mon superbe séjour en Guyane. Tout était magnifique et très bien organisé. La facilité des organisatrices à rebondir sur les imprévus de dernières minutes durant le séjour a été formidable.

Guyane Aventure - Kourou - Novembre 2025

Bonne organisation et bel évènement, à continuer !

Challenge des Neiges - Karellis (Savoie) - Février 2025

Destination de rêve, club génial, découverte des sites magnifiques. Le personnel était au petit soin, souriant et accueillant.

Pour un premier voyage à l'étranger, ça a été magique, je vous félicite pour tout ce travail, j'ai adoré et vous en remercie beaucoup !!!!

Sicile - 2 dates en juillet et en août 2025

Comme toutes les rencontres de Bad, l'ambiance est top et bon enfant. Les "anciens" se mélangent avec les nouveaux et ça matche vraiment bien.

Rencontre Badminton - Rennes - Mars 2025

Voyage inoubliable dont nous gardons encore des souvenirs merveilleux, que ce soient les membres du groupe ou les paysages à couper le souffle.

Séjour Ados aux Canaries - Juillet 2025

Week-end exceptionnel de par l'accueil, le site d'hébergement, les parcours, la visite de la grotte Chauvet, les restaurants, le niveau d'organisation de l'ADAS.

Rencontre moto à Grospièrres (Ardèche) - Septembre 2025

Faits marquants 2025

Des **moments conviviaux** entre adassiens pour fédérer le **lien social** (l'objectif premier de la commission).

Le voyage en Guyane, organisé et accompagné par les collègues de la section locale de Kourou a été apprécié et fut une grande réussite.

126 adassiens sont partis en Sicile au lieu des 90 initialement prévus.

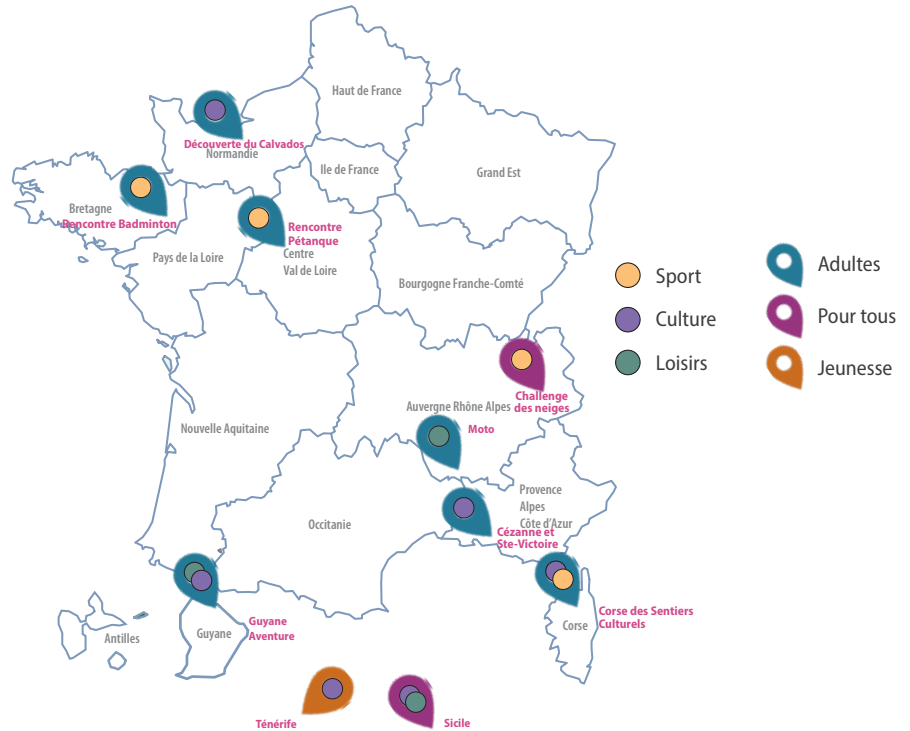
Mais malheureusement plusieurs événements n'ont pas attiré les adassiens (VTT, théâtre, œnologie et tir à l'arc) et ont été annulés.

Le **retour des justificatifs pour demander les indemnités de ralliement** (limitées et plafonnées). La procédure s'améliore en fonction des remontées des adassiens.

Une diversité d'événements

Des événements pour tous : en plus de négocier et de diminuer les tarifs, la commission veille à proposer une diversité dans :

- **Le type d'activité** : sport, culture, loisirs, rencontres
- **La durée/catégorie** : 5 week-ends, 3 séjours (dont 1 séjour ados), 2 voyages
- **Le public** : ados adultes actifs et retraités, famille, amis et/ou collègues
- **Les lieux** : répartis en France, deux événements hors de France et un événement dans un Département d'Outre-Mer.
- **Les dates** : réparties sur l'année (février à novembre)

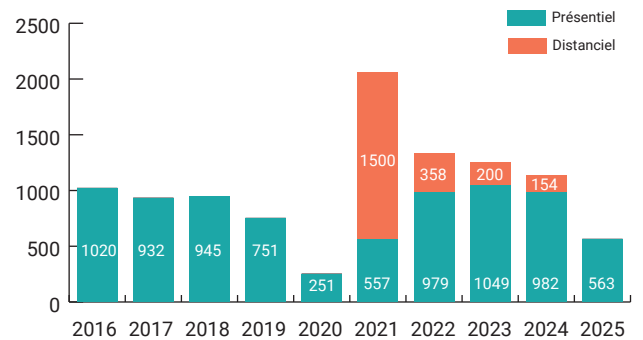


Provenance des 563 participants



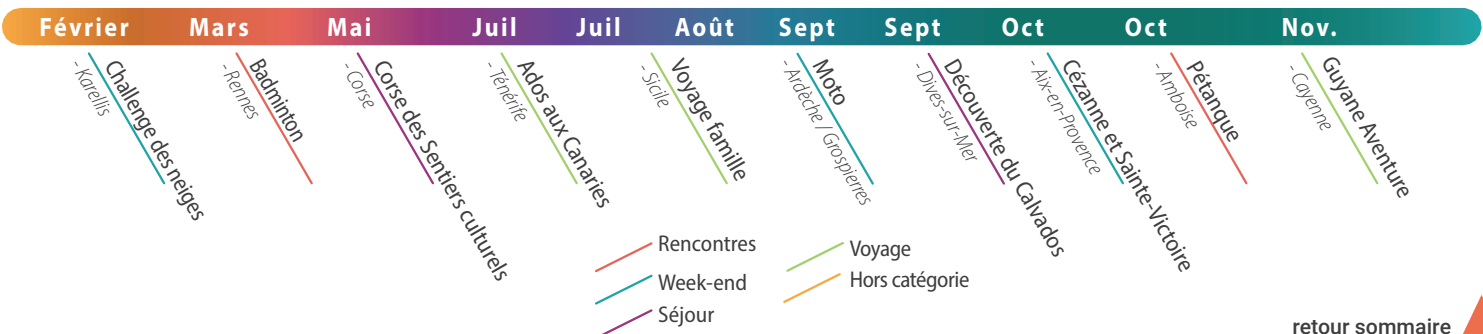
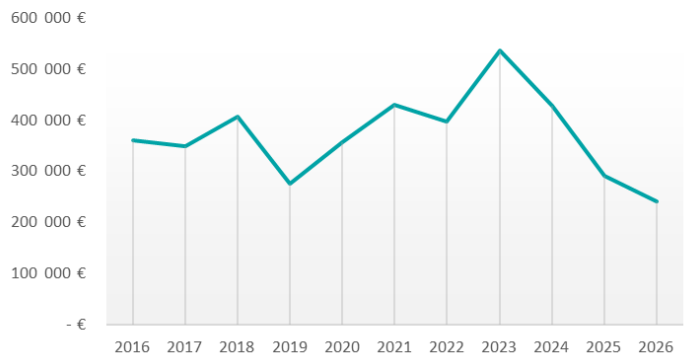
Section locale la plus représentée : Dijon avec 56 participants (une seule section locale en région Bourgogne-Franche-Comté).

Evolution du nombre de participants



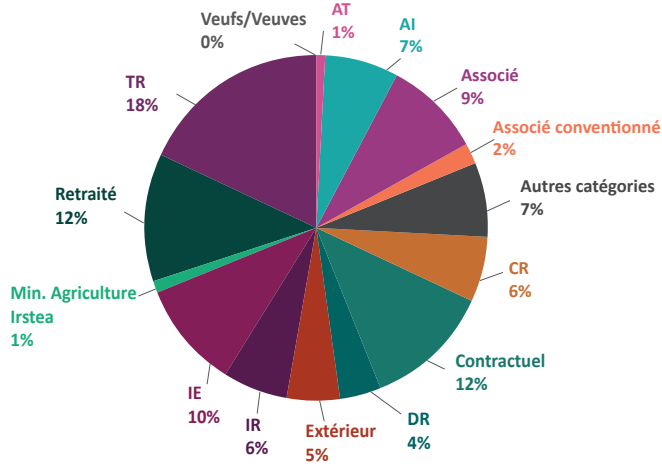
Entre la baisse du budget et l'augmentation des tarifs des prestations (hébergement, restauration), il n'est plus possible de proposer autant d'événements que les années passées.

Evolution du budget accordé

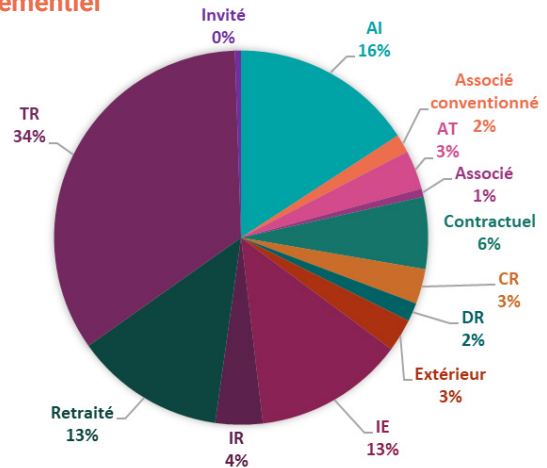


COMPARAISON ENTRE POPULATION ADASSIENNE ET POPULATION AUX ÉVÉNEMENTS

• Catégorie des adassiens



• Catégorie des 563 participants agents INRAE en Événementiel



Par rapport à la population adassienne, les TR, AI sont surreprésentés dans les événements tandis que les AT, IR, CR, DR, contractuels et extérieurs sont sous-représentés. Pour retraités et IE, les proportions sont respectées.

Les événements 2025

Week-end Challenge des neiges – Karellis (Savoie)



- **101 participants**
- **TI moyen : 33,51%**
- **Age moyen : 37 ans**
- **Catégories INRAE :** CR 7%, IR 5%, IE 13%, AI 19%, TR 45%, AT 6%, Contractuel 1%, Retraités 3%, EXT 1%

- **Âge :** 26% <20 ans ; 19% 21-40 ans ; 47% 41-60 ans ; 8% >60 ans

Les temps forts :

- un week-end mêlant sport, découverte et convivialité. Les journées ont été rythmées par le ski et les sorties en raquettes, permettant à chacun de profiter pleinement du domaine montagneux.
- Un atelier culinaire a été proposé, où les participants ont découvert et préparé la brioche locale, alliant apprentissage gourmand et moment ludique.

Bilan :

Les animations ont été un succès : un challenge en plusieurs équipes sur différents thèmes a favorisé l'esprit d'équipe, et les participants ont particulièrement apprécié l'activité originale de bubble foot sur neige, générant de nombreux rires et renforçant la cohésion du groupe. Les soirées ont été conviviales et festives : soirée en terrasse le vendredi, suivie le samedi d'un apéro des régions et d'une soirée dansante, permettant à tous de partager des moments de détente et de plaisir collectif.

Rencontre Badminton – Organisée en collaboration avec la SL de Rennes



- **60 participants dont 10 extérieurs**
- **TI moyen : 21,31%**
- **Age moyen : 37 ans**
- **Catégories INRAE :** CR 3%, IE 18%, AI 13%, TR 20%, Contractuel 29%, Retraité 2%, EXT 15%

- **Âge :** 35% 21-30 ans ; 25% 31-40 ans ; 27% 41-50 ans ; 11% 51-60 ans ; 2% >60 ans

Les temps forts :

- Les matchs en simple, double et double mixte avec de l'adversité et bel esprit sportif
- Les retrouvailles
- La crêpe partie
- La soirée festive

Bilan :

- Bonheur et bonne humeur
- Allier sport et détente
- Super rencontres, fou-rires, bonne ambiance
- Une vraie coupure avec le quotidien
- Création et renforcement de liens
- Beaucoup de terrains et donc beaucoup de matchs

Quand le total des catégories est différent de 100%, c'est qu'il y avait des extérieurs, des associés conventionnés ou des associés parmi les participants

Sentiers culturels en Corse



Les temps forts :

- Les randonnées culturelles guidées
- Visite guidée de Bastia
- Visite de villages Corse
- Restaurants typiques
- Soirée chants Corse

Bilan :

Très bon retour. Des rencontres, du sport, une belle météo, des rigolades en mini bus, du soutien dans le groupe en fonction du rythme de chacun lors des randos.

Alternance des vues entre montagne et mer, une immersion hors des sentiers battus.

Un faible effectif permet des échanges plus riches et un rythme adapté à chacun.

- **23 participants**
- **TI moyen : 22,46%**
- **Age moyen : 51 ans**

- **Catégories INRAE :**
DR 9%, CR 17%, IR 4%,
IE 22%, AI 22%, TR 22%,
Contractuel 4%

- **Âge :** 5% 21 -30ans ; 9% 31-40 ans ; 26% 41-50 ans ;
52% 51-60 ans ; 8% >60 ans

Défi des pas



Activité collective et solidaire en faveur de la Fondation des Hôpitaux.

Renforcer les liens entre les participants

Des équipes de 1 à 5 marcheurs. Du 23 juin au 07 juillet 2025.

- **Nombre d'équipes : 136**
- **Nombre de pas : environ 25 millions**
- **Nombre de km parcourus : 20.000km**

Séjour en Sicile club Marmara (Italie) 1 date en juillet + 1 date en août



Les temps forts :

- le site qualifié de « magnifique, lieu de rêve »
- la prise en charge totale

Bilan :

Les retours sont excellents, 42% des personnes qui ont répondu sont des primo-partants avec l'ADAS-INRAE.

Les aspects qui ont été appréciés sont :

- la prise en charge globale : restauration, animations, vols, transfert

- la destination permettant de profiter du soleil, de la mer, de la piscine, d'un grand choix de visites (parc archéologique, croisière commentée des îles, vallée des temples, Etna pour certains...)

- la qualité des animations proposées par le club et des animateurs, des buffets

- la disponibilité et la gentillesse du personnel

- la possibilité pour certains de faire connaissance avec d'autres familles de l'ADAS-INRAE

- **126 participants**
- **TI moyen : 40,81%**
- **Age moyen : 30 ans**

- **Catégories INRAE :**
DR 4%, IR 2%, IE 13%, AI 21%,
TR 42%, AT 8%, Contractuel 5%,
Retraité 2%, Asso. Conv 3%

- **Âge :** 15% 1-10 ans ; 29% 11-20 ans ; 15% 21-40 ans ; 38% 41-60 ans ;
3% >60 ans

Voyage Ados aux Canaries – Ténérife (Espagne)



Les temps forts :

- Hébergement en camping et en auberge de jeunesse.
- Mélange entre activités sportives : nautisme, baignades en piscine naturelles, randonnées et activités culturelles : visite de la capitale, visite de Masca et de la Laguna (ancienne capitale)

Bilan :

La diversité et la qualité des activités proposées

- La vie de groupe, les échanges
- Superbe ambiance
- C'est de loin ma meilleure colo

- **22 participants de 15 à 17 ans**
- **TI moyen : 31,33%**

- **Catégories INRAE :**
CR 9%, IR 23%, IE 18%, AI 18%, TR
18%, Contractuel 9%, Asso. Conv. 5%

- **Âge :** 36% 15 ans ; 50% 16 ans ; 14% 17ans



Week-end Rencontre à Moto – Grospièrres (Ardèche) – Organisé en collaboration avec la SL d'Avignon



Les temps forts :

- 2 parcours randonnée moto au travers l'Ardèche et la Haute-Loire
- Traversée des gorges de l'Ardèche
- Visite du Monts Gerbier de Jonc
- Découverte de la gastronomie ardéchoise
- Petit concert privatisé par le groupe "Route 66" et soirée karaoké

Bilan :

- Logement de qualité
- Demi-pension de mauvaise qualité
- Bonne ambiance
- Echanges autour d'une même passion, rencontres des collègues
- Visites culturelles, grotte Chauvet 2
- Découverte de la région, paysages magnifiques
- Découverte gastronomie locale

- **59 participants dont 22 retraités (37%)**
- **TI moyen : 16,99%**
- **Age moyen : 58 ans**
- **Catégories INRAE :** DR 2%, IR 4%, IE 12%, AI 12%, TR 26%, contractuel 7%, Retraité 32%, invité 5%
- **Âge :** 4% 21-30 ans ; 12% 41-50 ans ; 35% 51-60ans ; 49% >60 ans



Une collecte de 10€ par participant a permis de verser **un chèque de 590€** à une association locale, pour une aide à la replantation d'arbres suite aux incendies de l'été 2025.

Séjour Découverte du Calvados (Normandie)



Les temps forts :

- Voyage à travers les siècles : des vikings à Guillaume le Conquérant, jusqu'au D-Day
- Partie consacrée à la 2ème guerre mondiale (musées, cimetière américain et plages du débarquement) fort émotionnellement
- Villas balnéaires, bocage normand et Côte Fleurie.
- Soirées jeux et danses animées par l'équipe du village vacances

Bilan :

- Déconnexion
- Emotions historiques
- Retrouvailles et rencontres
- Un reproche : des visites pas toujours guidées

- **31 participants**
- **TI moyen : 26,35%**
- **Age moyen : 63 ans**
- **Catégories INRAE des parents :** IE 6%, AI 3%, TR 23%, AT 6%, Contractuels 3%, Retraités 52%, Associé conventionné 6%
- **Âge :** 6% 18-20 ans ; 6% 31-40 ans ; 10% 51-60 ans ; 39% 61-70 ans ; 39% 71-80 ans

Week-end Cézanne et Sainte-Victoire – Organisé en collaboration avec la SL d'Aix-en-Provence



Les temps forts :

- Exposition Cézanne 2025 au musée Granet (œuvres prêtées par des musées internationaux)
- Carrières de Bibémus et atelier Cézanne
- Réserve naturelle nationale de la Sainte-Victoire et notamment son "nid" d'œufs de dinosaures
- Pique-nique, dîner et visite du site INRAE

Bilan :

- Visites guidées d'un très haut niveau pour comprendre Cézanne et l'évolution de son œuvre
- De belles rencontres
- Découverte de quelques activités INRAE de nos collègues d'Aix
- Très appréciable d'être en plein centre-ville

- **23 participants**
- **TI moyen : 22,24%**
- **Age moyen : 60 ans**
- **Catégories INRAE :** IR 22%, IE 22%, AI 17%, TR 9%, Retraités 30%
- **Âge :** 17% 41-50 ans ; 35% 51-60 ans ; 48% >60 ans

Rencontre Pétanque – Amboise - Organisé en collaboration avec la SL de Nouzilly



Les temps forts :

- Hébergement à l'Ethic étape de Amboise
- Rencontre pétanque organisée par le club de pétanque de Monnaie
- Les repas de l'Ethic étape d'Amboise étaient vraiment mauvais mais la SL nous a gâté avec un apéritif composé de spécialités locales

Bilan :

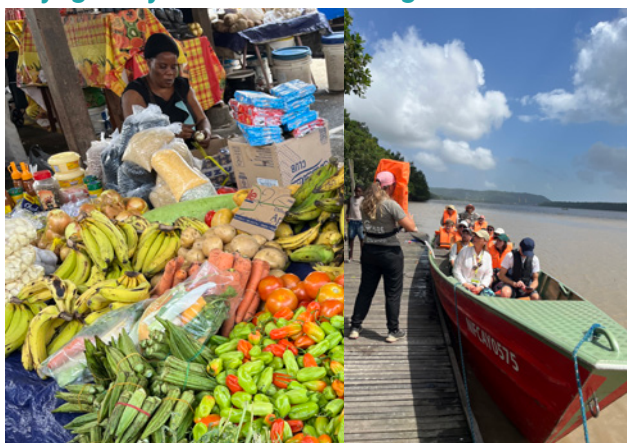
- Ambiance chaleureuse et conviviale
- Revoir des anciens collègues et passer un week end sympa avec eux
- Le bas prix du séjour est un plus
- La présence des adassiens de la SL est vraiment un point fort dans l'organisation du séjour

- **80 participants**
- **8 triplettes féminines**
- **19 triplettes masculines**
- **TI moyen : 18,29%**
- **Age moyen : 56 ans**

- **Catégories INRAE :**
IE 6%, AI 3%, TR 24%, AT 6%,
contractuel 3%, associé conventionné 6%, retraité 52%

- **Âge :** 21% 21-50 ans ; 38% 51-60 ans ; 41% >60 ans

Voyage Guyane Aventure – Organisé en collaboration avec la SL de Kourou



Les temps forts :

- Dépaysement total et immersion dans la forêt amazonienne ; pirogue sur la rivière la Comté, observations de la nature et nuit en carbet
- Visite de Cayenne, de Cacao
- Visite du centre spatial guyanais
- Visite en catamaran des Iles du Salut
- Sortie en pirogue sur la forêt immergée autour du barrage de petit Saut
- Visite du centre INRAE de Kourou
- Dégustation de plats locaux tout au long du séjour
- 4 moyens de transport différents

Bilan :

- Accueil et partage très chaleureux de nos collègues Guyanais.
- Des adassiens comblés tant en découvertes de la région, de la gastronomie, qu'en rencontres humaines et animalières.
- Un groupe très sympathique, curieux et participatif.
- Le made in ADAS a toujours une belle plus value pour les participants

Un grand merci aux 3 adassiens de la section locale de Kourou qui ont accompagné et guidé le groupe tout au long du séjour.



- **40 participants**
- **TI moyen : 18,29%**
- **Age moyen : 56 ans**

- **Catégories INRAE :**
CR 5%, IE 18%, AI 15%, TR 45%,
contractuel 2%, Associé conventionné 2%, Retraité 13%

- **Âge :** 14% 21-40 ans ; 17% 41-50 ans ; 43% 51-60 ans ; 26% >60 ans

Perspectives 2026

Les évènements 2026 (avec un budget toujours en baisse alors que les tarifs des prestataires augmentent)

- Challenge des neiges – La Plagne (74) (pour 100 personnes)
- Rencontre Badminton – Région parisienne (pour 70 participants)
- Séjour famille (pour 2 x 50 personnes)
- 2 week-ends vélos (pour 2 x 25 personnes)
- Rencontre Pétanque à la Grande Motte (34) (pour 100 personnes)
- Futuroscope au moment d'Halloween (pour 100 personnes)

Et pour la première fois, les **Adayades culture & loisirs** se dérouleront dans une grande ville : Marseille (pour 220 personnes) avec un après-midi de cohésion, une journée d'ateliers et une journée de visites.



SUBVENTIONS

Commission Subventions

Responsable : Isabelle Verdier

Co-responsable : Patricia Guiose

Membres : Jorge Fernandes, Stéphane Gaubert, Mounia Ghroud (depuis mai 2025) et Kristell Tharault

Gestionnaire du Sap, interlocutrice des adassiens : Céline Muret



La commission Subventions a pour missions principales : la mise en place, le suivi et la gestion des dossiers de **demandes de subventions individuelles** ADAS-INRAE (dites « a posteriori ») ainsi que le suivi des **demandes de Prestations d'Actions Sociales** (subventions INRAE dites « PAS-INRAE »).

En 2025, la commission s'est réunie 1 fois en présentiel (en septembre, à Jouy-en-Josas) et 17 fois par visioconférence.

Au cours de l'année, la gestionnaire du Sap a traité 5842 demandes individuelles pour 4524 dossiers (certains comportant des demandes pour plusieurs bénéficiaires).

- **42 832 €** subv. adultes
Activités annuelles, stages et cours, hébergement pour cure thermique
- **17 905 €** subv. handicap
Handicap jeunesse, handicap vacances
- **179 362 €** subv. jeunesse
ALSH, activités annuelles, stages et cours, classes d'éveil ou de découverte, colonies et séjours linguistiques, hébergement pour cure thermique, vacances famille
- **66 672 €** subv. INRAE (PAS)

CHIFFRES CLÉS

5 744 subv. ADAS-INRAE
1 036 subv. adultes
138 subv. handicap
4 570 subv. jeunesse

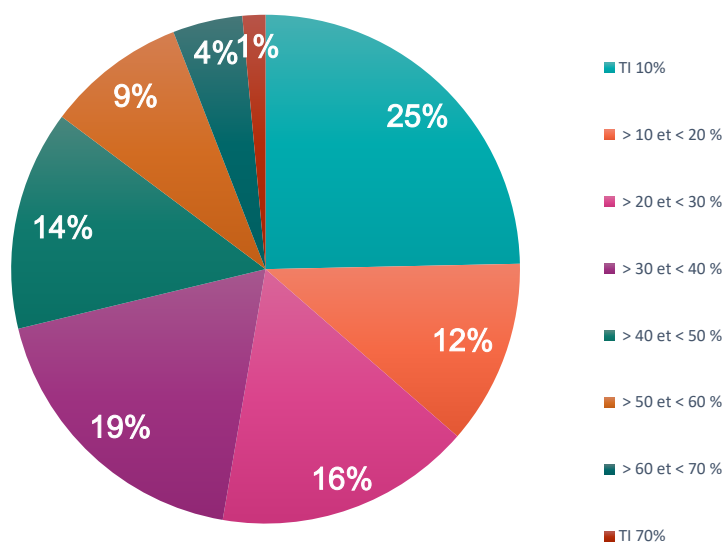
1784 subv. INRAE (PAS)

33,77% taux moyen d'intervention

3 099 bénéficiaires
Ouvrants Droit et/ou Ayants Droit

1 780 adhérents
(foyer fiscal)

% des adhérents subventionnés selon leur taux d'intervention



Faits marquants 2025

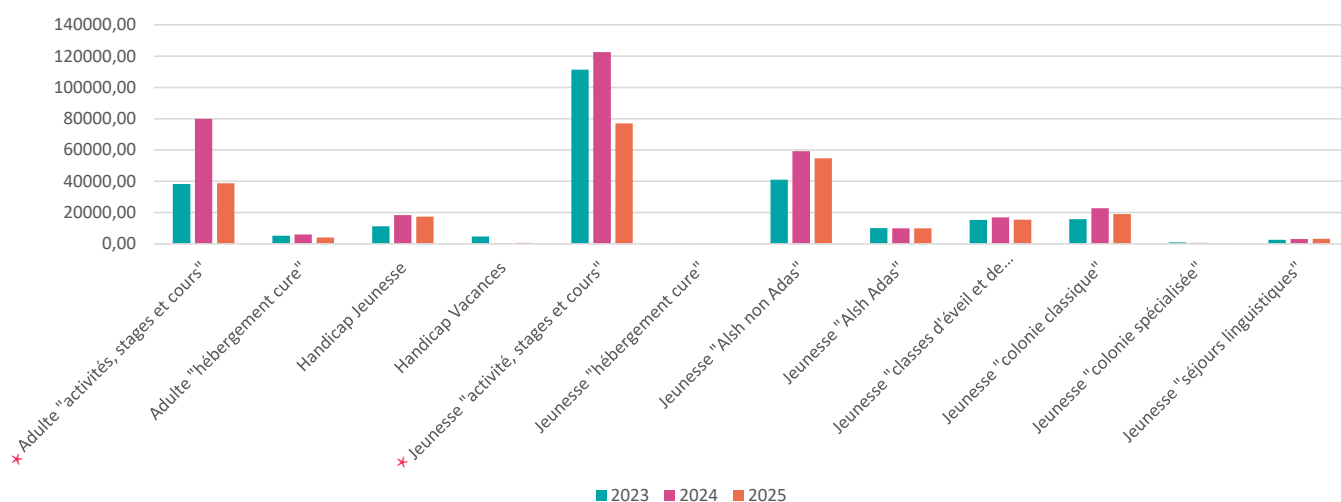
Dans un contexte de baisse du budget alloué par INRAE, la commission a néanmoins réussi à maintenir, en 2025, les subventions « activités, stages et cours » des adultes et des enfants, grâce aux ajustements suivants :

- Baisse du plafond subventionnable à hauteur de 150 € de factures cumulées (contre 250 €, en 2024)
- Arrêt du subventionnement pour les ayants droit adultes (conjoint et enfants majeurs).

Malgré ces mesures, 1001 adultes et 1841 enfants ont bénéficié de cette subvention, en 2025, pour un montant total 115 729 €.

Par ailleurs, une baisse du nombre de demandes de subventions est constatée dans la quasi-totalité des rubriques ; de ce fait, en 2025, **le budget de la commission a été consommé à hauteur de 91%, soit - 24 000 €.**

Subventions ADAS versées (en €) : comparaison 2023 / 2024 / 2025



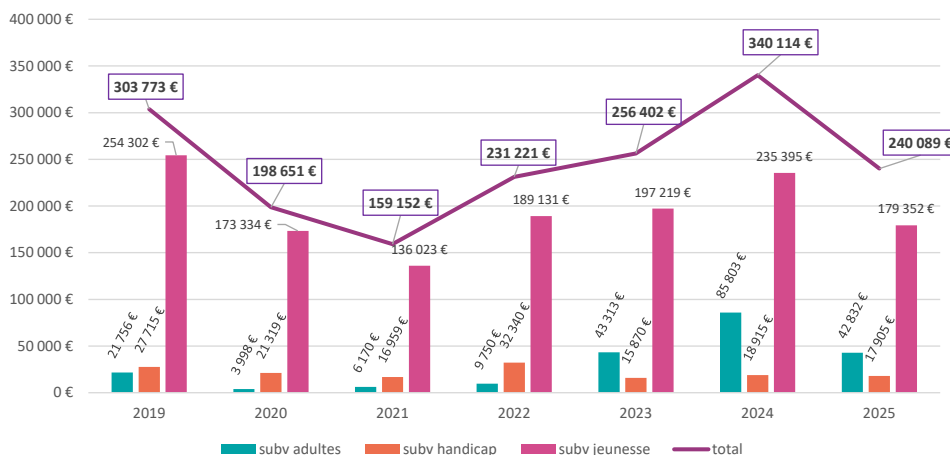
* Plafond des subventions "activités, stages et cours" des adultes : en 2023 = 150 € / en 2024 = 250 € / en 2025 = 150 €
 " des enfants : en 2023 = 250 € / en 2024 = 250 € / en 2025 = 150 €

Répartition des subventions individuelles sur 7 ans :

Le graphique ci-contre montre l'évolution du budget consommé pour le versement des subventions individuelles, ventilé par rubrique, sur les 7 dernières années.

Suite à la situation sanitaire de 2020 et 2021, une reprise progressive est constatée avec un budget 2024 supérieur à celui de 2019. L'exercice 2025 marque cependant **un recul de 100 000 €**, principalement lié à la baisse du budget global et aux ajustements apportés aux conditions de subventionnement des « activités, stages et cours » pour les adultes et les enfants majeurs.

Commission SUBVENTIONS
Budget consommé et répartition

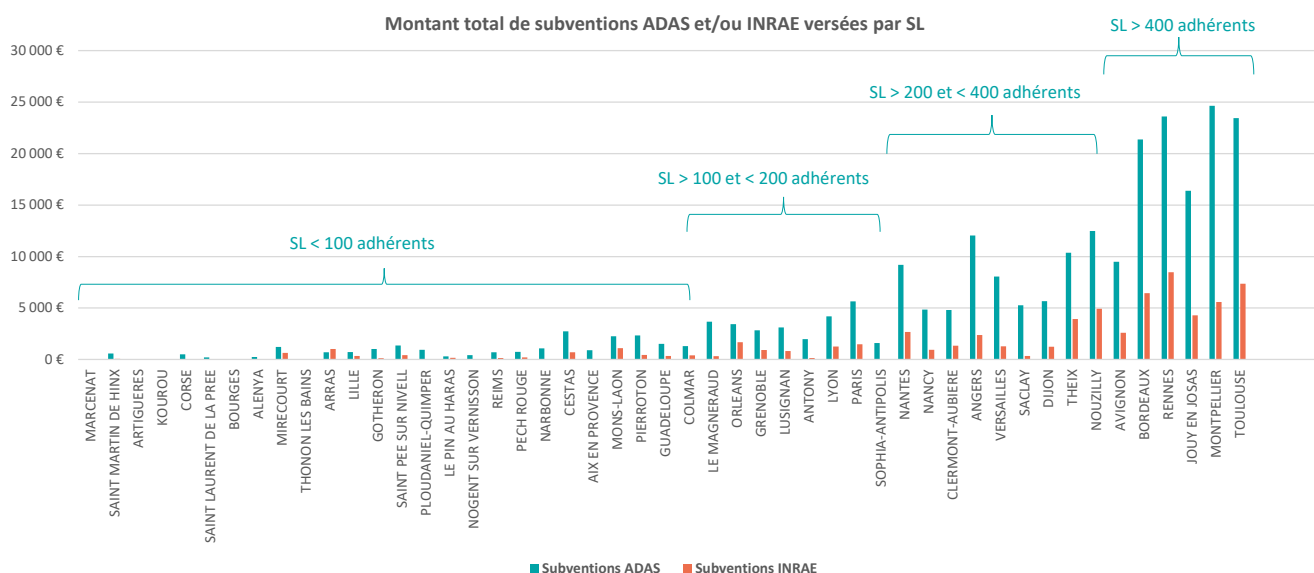
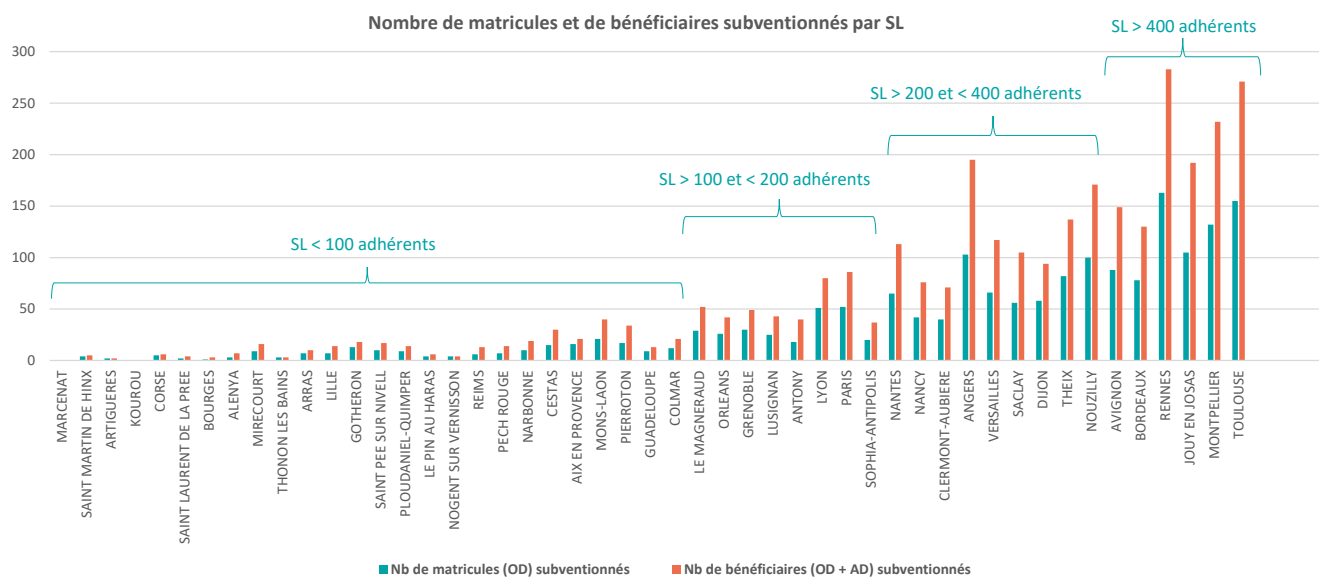


Bilan chiffré 2025 :

Répartition des subventions ADAS et INRAE par rubrique

	Nombre total de subventions versées		Montant total de subventions versées	
	ADAS INRAE	PAS INRAE	ADAS INRAE	PAS INRAE
Subv. Adultes Activités, Stages et cours	1001		38 695,28€	
Subv. Adultes hébergement Cure	35		4 136,68€	
Subv. Jeunesse Activités Stages et cours	1841		77 032,11€	
Subv. Jeunesse ALSH Adas-INRAE	2187	1493	54 643,11€	49 547,53€
Subv. Jeunesse ALSH non Adas-INRAE	109	63	9 846,61€	4 987,38€
Subv. Jeunesse Classes Éveil et de Découverte	225	92	15 407,14€	2 293,67€
Subv. Jeunesse Colonie Classique	197	95	18 973,05€	6 348,20€
Subv. Jeunesse Colonie Spécialisée	2	2	204,48€	455,24€
Subv. Jeunesse hébergement Cure	0		0,00€	
Subv. Jeunesse Séjour Linguistiques	9	2	3 255,03€	368,59€
Subv. Jeunesse Vacances Famille (avec pension)		/		/
Subv. Jeunesse Vacances Famille (sans pension)		37		2 671,20€
Subv. Handicap Jeunesse	134		17 339,99€	
Subv. Handicap Vacances	4		565,47€	
Total Général	5744	1784	240 098,95€	66 671,81€

Répartition des subventions ADAS et INRAE par section locale :



Nouveautés :

Pour l'année 2026, la dotation allouée par INRAE est de nouveau en baisse ; néanmoins, la commission Subventions ayant consommé moins que prévu en 2025, **il ne sera proposé aucune nouvelle subvention ni aucune baisse de plafond dans ce secteur**, mis à part la mise en place d'un **nouveau calendrier de dépôt des demandes pour les subventions « activités, stages et cours » 2025 / 2026 des adultes et des enfants.**

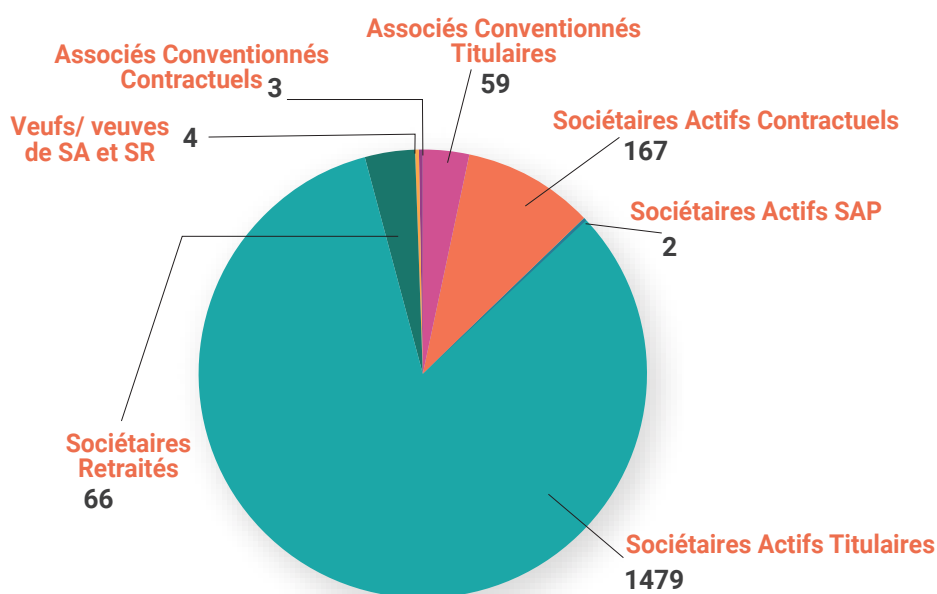
Changement de co-responsable pour l'année 2026 : Mounia Ghroud prend la suite de Patricia Guiose que nous remercions pour son implication à ce poste au cours de ces 2 dernières années.



Fin 2025, la commission a proposé une **révision de la note de service dédiée au calcul du Quotient Familial et du taux d'intervention ADAS-INRAE (NS 2024-01)** afin d'améliorer la compréhension des différents articles et d'alléger la gestion administrative, notamment pour les recalculs de QF en cours d'année. La note révisée a été renommée NS 2026-01.

Développements à poursuivre :

Poursuivre la production et l'analyse des statistiques afin de mieux répertorier et identifier la population d'adassiens, bénéficiant de subventions individuelles et optimiser leur suivi.

Répartition des adhérents subventionnés par statut ADAS-INRAE en 2025**Perspectives :**

La commission Subventions poursuit, comme objectif principal, de proposer des dispositifs permettant de bénéficier au plus grand nombre d'adassiens.

Dans le contexte budgétaire actuel, elle ne sera pas en mesure d'élargir son offre de subventions individuelles. Elle reste toutefois confiante et espère que les prochaines années offriront davantage de marges de manœuvre pour enrichir ses dispositifs et mieux répondre aux attentes des adassiens.



SICOM

Commission Systèmes d'Informations et COMMunication

Commission SICOM

Responsable : Marc Lelièvre

Co-responsable : Fabrice Allamélou

Membres : Romain Bott, Jean-Baptiste Duclos, Valerie Laporte, Évelyne Tenon

MODERNISATION DES ESPACES DE STOCKAGE INTERNE

Le travail sur la modernisation des espaces de stockage utilisés par vos administrateurs nationaux et leurs commissions n'a pas faibli.

Les commissions Jeunesses-Vacances, Systèmes d'informations et communication, Subventions, Événementiel et les espaces du Bureau National et du Conseil d'Administration sont migrés. Il nous reste à accompagner la commission Sections Locales dans la migration de ses données (très nombreuses).

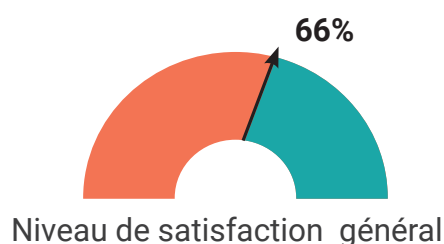
Sur certains espaces, le tri et la migration a permis un gain de place de plus **de 70%** ce qui correspond à la consommation d'une ampoule à led allumée pendant 3h par jour.

AMÉLIORATION DE L'ACCESSIBILITÉ NUMÉRIQUE

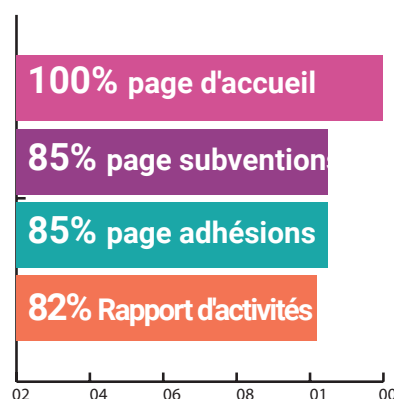
Un audit de l'accessibilité numérique d'une partie du site internet* de l'ADAS-INRAE et du rapport d'activité ont été réalisés en 2025 par le Groupe d'Évaluation pour l'Accessibilité Numérique composé d'agents INRAE (GEAN). Le premier objectif était de créer une méthode d'évaluation de l'accessibilité de ces deux supports. Ce test a donc permis à la fois l'identification des difficultés de lisibilité et les pistes d'amélioration à apporter.

Une partie des pages évaluées ont obtenu **un bon score en termes d'accessibilité**. Des ajustements ont été requis suite à l'évaluation.

L'accessibilité numérique désigne la capacité pour toutes les personnes, y compris celles en situation de handicap, d'accéder et d'utiliser des contenus, services et outils numériques de manière autonome et équitable.



Taux d'accessibilité



Points à améliorer :

1. Taille du bandeau
2. Redondances des informations
3. Simplification des process de subventions
4. Utilisation de polices accessibles
5. Simplification du vocabulaire utilisé

*Page d'accueil du site / page dédiée aux subventions handicap / page dédiée à l'adhésion de l'ADAS

PEAU NEUVE SUR LE SITE WEB

Votre site Web a continué sa mue avec la mise en œuvre d'une évolution majeure en août 2025. Un design plus homogène entre les différentes rubriques, l'arrivée d'onglets pour vos prestations, **une navigation plus intuitive et plus fluide**.

Les évolutions se sont intégrées dans la démarche d'accessibilité numérique des services initiés en 2024.

Ce qui change :

- La page d'accueil avec un menu plus optimisé
- Les prestations : événements, colonies, vacances et subventions sont détaillées avec des onglets
- Un espace personnel accessible via les icônes situées à droite le long du site
- Toutes les rubriques sont présentées sous forme de bulles pour plus de visibilité



Support pour les nouveaux

Pour améliorer l'information auprès des nouveaux arrivants, deux supports de communication ont été mis en place :

- Une **vidéo de présentation** générale de l'ADAS-INRAE et de ses services [ici](#)
- Une **plaquette d'information** pour les nouveaux
- Vous retrouverez ces deux supports sur le site web de l'ADAS-INRAE



Modernisation des outils interne

Notre outil interne de calcul de vos indemnités de rattachement a été mis à jour afin de prendre en compte les nouvelles modalités de calculs. En complément, cet outil évalue la consommation carbone de votre déplacement en voiture.

PLAN DE COMMUNICATION

En 2025, le premier plan de communication de l'ADAS-INRAE a vu le jour [ici](#). Il indique les objectifs, les cibles, les supports de communication à mettre en œuvre tout en prenant garde que **cette communication soit responsable, et limite ses impacts environnementaux**.

Ce plan a été validé en conseil d'administration de juin 2025 et fera l'objet du suivi régulier de ses actions.

PERSPECTIVES

Après une migration des espaces documentaires, nous devons :

- Travailler au **cycle de vie des documents** stockés par les commissions
- Accompagner la mise en conformité au **Règlement Général sur la protection des données (RGPD)**
- Continuer nos efforts pour améliorer l'**accessibilité numérique** du site web et des documents proposés
- Prendre en charge nos actions autour du **plan pluriannuel** de l'ADAS défini en 2025



SECTIONS LOCALES

Commission Sections Locales

Responsable : Aline Faure

Co-responsable : Laurent Wauquier

Membres : Richard Auriol, Annie Demichel, Pascal Faure, Yoan Gaudron, Christine Koch, Valérie Laporte, Isabelle Le Goff, Dominique Leroux

Interlocuteur des adassiens au SAP : Christine Collin, Yoann Marlière

En 2025, la commission Sections Locales a poursuivi sa seconde année de mandature au travers de rencontres, de soutien et d'écoutes de plusieurs Conseils d'Administration locaux.

Implantation des sections locales ADAS-INRAE



Concernant l'organisation, nous nous sommes réunis une seule fois en présentiel lors de laquelle nous avons rencontré pour la première fois, la section locale de Grenoble.

C'était en février, nous avons rencontré des membres du CA et des responsables d'activités accueillants et dynamiques qui proposent plusieurs activités en extérieur (escalade, ski, accrobranche). C'est à la fois pour pallier le manque de locaux ADAS-INRAE (comme la plupart des ex amicales IRSTEA) et pour profiter pleinement d'une si ravissante région entourée de montagnes.

Les autres réunions de la commission se sont déroulées en visioconférence soit au sein de la commission Sections Locales, soit avec des administrateurs locaux.

Avec la mise en place de la **nouvelle convention cadre INRAE / ADAS-INRAE**, le changement de statut de décharges de service en mise à disposition est souvent revenu dans les discussions, accentué par le fait que les éléments arrivent au fil de l'eau et que tout n'est pas réglé à ce sujet.

En 2025, plusieurs sections ont dû aussi « batailler » pour retrouver un bureau et conserver leur identité où faute de candidats, rejoindre une section « voisine ». Certes, le nombre de sections locales est passé de 49 à 47 mais les adassiens ont pu conserver leurs activités et/ou événements traditionnels sur site et c'est bien le principal objectif que de **préserver un lien social de proximité**.

Ce n'est pas l'esprit ADAS-INRAE qui s'essouffle, cependant, le manque de temps et sa justification, la gestion, l'animation d'activités freinent ces bonnes volontés dont l'effectif diminue, **un grand merci à eux pour leur dévouement**.

Cette diminution peut s'expliquer, en partie, par une nouvelle gestion de l'ADAS-INRAE plus nationale que locale depuis la dématérialisation des adhésions, le remaniement des secteurs.

Même si c'était une nécessité que d'actualiser le fonctionnement de l'association et rajeunir nos moyens informatiques, comme tout changement, cela implique une réorganisation et surtout une communication sur laquelle nous aurions dû être plus présents.

Perspectives 2026

Les conventions d'occupation des locaux, la mise à disposition ADAS-INRAE, les assurances des activités restent des sujets à suivre et faire évoluer en fonction des particularités des sections et des structures INRAE.

Fin 2026, il y aura le **renouvellement partiel des Conseils d'Administration locaux**, l'occasion d'accueillir de nouveaux administrateurs et/ou animateurs pour fédérer des équipes et des événements. C'est une réelle opportunité que nous accorde INRAE de pratiquer des activités sportives, culturelles sur site, de se rassembler entre collègues, de se retrouver en famille, il faut faire perdurer ce lien social bénéfique à l'ensemble du personnel.



Suite aux restrictions budgétaires, la prochaine Réunion des Responsables Locaux aura lieu en mars 2027 (*sauf nouvel aléa budgétaire, comme tout évènement futur*).

Celle-ci a la particularité de réunir un panel d'adassiens impliqués que ce soit au niveau national, local, au siège de l'ADAS-INRAE.

Les thèmes et problématiques abordés sont variés, discutés sur des journées réellement consacrées à ces échanges entre participants convaincus et déterminés à œuvrer pour la continuité de cette belle association.

Moments d'échanges 2025

Les moments d'échanges organisés en 2025 à destination des administrateurs des sections locales ont constitué un **levier essentiel de partage, d'accompagnement et d'informations** pour les administrateurs locaux. Proposés en visioconférence pour favoriser l'accessibilité, ces rendez-vous ont permis des échanges riches, concrets et profitables au fonctionnement quotidien des Sections Locales.

Les thématiques abordées répondent soit à des demandes fortes exprimées par les sections locales, soit à des décisions prises en Conseil d'Administration national nécessitant une diffusion claire et homogène de l'information. Cette articulation garantit que les sujets traités sont en prise directe avec les besoins du terrain et les orientations nationales.



Au total, **7 moments d'échanges ont été organisés en 2025**, ils permettent de rassembler une trentaine de participants en moyenne venant d'une vingtaine de sections locales différentes.

• **Les thèmes abordés ont été les suivants :**

Dates	Thèmes
15/05/2025	Présentation des moyens de paiement et d'encaissement des Sections Locales
26/06/2025	Faire une demande de dotation exceptionnelle pour une Section Locale
09/09/2025	Mise en place d'une activité : les bons réflexes
18/09/2025	Assurances des activités d'apiculture et vélo
24/11/2025	Bilan financier
27/11/2025	Contrôle des comptes

Ces rencontres ont permis aux administrateurs de poser leurs questions en direct, de partager leurs pratiques, d'exprimer leurs difficultés et d'identifier collectivement des solutions. Elles ont également contribué à renforcer la cohérence des pratiques entre Sections Locales, à clarifier les procédures et à diffuser les bonnes pratiques observées sur le terrain.

La participation régulière et active des Sections Locales témoigne de l'intérêt porté à ces temps d'échanges et de leur utilité dans la dynamique associative.



Réunion des Responsables Locaux (RRL)

Autour de 70 personnes représentant 34 sections locales et une dizaine d'administrateurs nationaux se sont retrouvés pour la Réunion des Responsables Locaux 2025.

Le choix du lieu s'explique par la sympathique proposition de nos collègues de l'Unité Expérimentale de Pech Rouge. Le deal était de trouver une structure d'accueil pour 70-80 personnes (qui rentre dans notre enveloppe budgétaire) à proximité de la structure viticole INRAE pour une visite guidée durant le séjour.

Certes, il y a des campings, mais c'est un peu trop tôt aussi bien côté dates d'ouvertures des établissements que caprices du climat dans l'Aude en mars.

Aussi, c'est au **Campanile de Narbonne que nous avons séjourné du 11 au 13 mars** pour 4 demi-journées d'informations diverses et variées autour de présentations, d'ateliers, de partages d'expériences et de moments conviviaux.

Parmi les sujets abordés, accompagnés des premiers ressentis, on retiendra notamment :

- Plusieurs interrogations concernant la convention cadre INRAE/ADAS-INRAE fraîchement signée fin 2024. Nous n'avons pas forcément les réponses, nous ne les avons pas toutes à ce jour, tout changement nécessite un temps d'adaptation
- **Rapprochement de sections locales** : c'est à la fois une demande de la Direction Générale INRAE et une évidence pour certaines sections : l'administratif et le financier est trop « lourd » proportionnellement au nombre d'évènements organisés et au taux d'adassiens concernés
- **Indemnités de ralliement** : comme toute nouvelle règle d'application, il est nécessaire de communiquer, prendre en compte les suggestions et interrogations des concernés
- **Développement durable et RSE** : la prestation d'une élue de la mairie de Narbonne bien qu'intéressante a paru déconnectée des préoccupations de l'ADAS-INRAE
- Les échanges concernant la RSE INRAE et ADAS témoignent d'une nécessité d'approfondir cette thématique à la fois au niveau local et national. C'est un sujet phare qui doit être abordé et considéré dans toute organisation d'évènements.
- Les moyens de paiement et d'encaissement des sections locales : des nouveautés, des appels à tester (les sections locales sont le mieux placées) et des rappels de bonne procédure toujours d'actualité.

- **Site WEB ADAS et logiciel de gestion** : la présentation du nouveau site WEB relooké, des démonstrations de recherche, des statistiques en constante évolution, les obligations RGPD : beaucoup d'informations intéressantes, une preuve supplémentaire des bénéfices acquis et à venir grâce à cet outil de gestion informatique

Comme promis, la fin d'après-midi s'est déroulée sur le domaine de Pech Rouge où tout était parfaitement organisé : accueil chaleureux de nos collègues, visite des parcelles et des laboratoires, le tout accompagné d'explications et commentaires fort intéressants.

S'en est suivie une dégustation de différents cépages (également commentée et instructive), la soirée s'est terminée sur site autour d'un buffet dinatoire dans une ambiance conviviale.

Ces retrouvailles entre administrateurs sont toujours très appréciées. C'est à la fois l'occasion de découvrir des métiers, des lieux, rencontrer des collègues, partager des expériences, créer des liens professionnels et humains.

En raison des restrictions budgétaires, la prochaine RRL **n'aura lieu qu'en mars 2027** (pas d'édition 2026). Le lieu n'est pas défini à ce jour et nos efforts se portent sur le maintien de l'organisation adoptée depuis 2022.

Ce format de 4 demi-journées et deux nuitées laisse à la fois du temps de présentation, de discussions communes mais également des moments d'échanges et de libertés entre-nous.

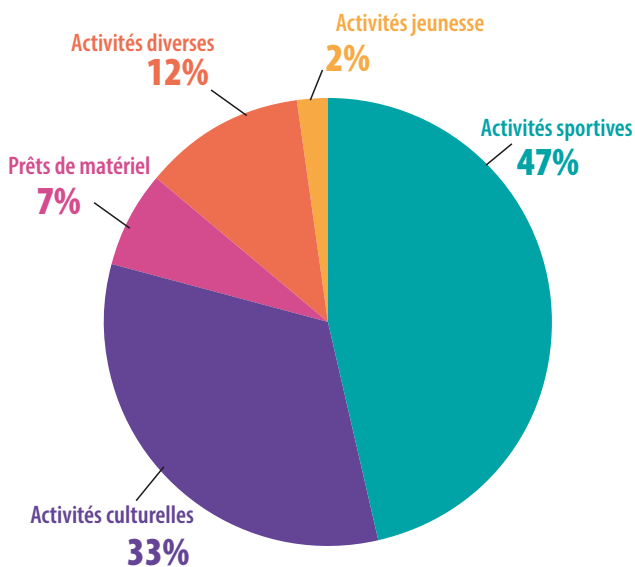
Nous avons tellement à apprendre des expériences de chacun que ce soit en terme de réussite ou d'échec et nous rencontrons bien souvent des situations semblables.



BILAN des activités des sections locales en 2025

Comme chaque année, la commission Sections Locales présente le bilan des actions menées au sein des Sections Locales pour l'année précédente.

• **La répartition des activités reste globalement stable par rapport aux années antérieures :**



Cette constance illustre la **diversité et la complémentarité des initiatives proposées sur l'ensemble des sections locales.**

L'analyse comparative des activités déclarées en 2023 et 2024 confirme cette stabilité générale. Dans le domaine culturel, on observe toutefois une évolution : les activités de ludothèque sont en hausse, tandis que les actions liées à la lecture et aux médiathèques (bibliothèque, BD, revues) ainsi que les activités créatives ou spécialisées (art floral, loisirs créatifs, ateliers ménagers ou cosmétique) connaissent un léger recul.

La pratique des activités sportives demeure, quant à elle, stable et constitue un **pilier important de l'offre des Sections Locales.**

Les billetteries culturelles, les sorties et les jardins partagés restent également très largement proposés, témoignant de leur attractivité.

Ce bilan 2024 est publié dans le rapport national 2025 car le calendrier de production nécessite d'attendre la remontée complète des rapports d'activités des Sections Locales 2024 jusqu'en juin 2025.

L'analyse, la consolidation et la compilation de l'ensemble des données est donc réalisée l'automne suivant.

Ce bilan met en lumière le **dynamisme soutenu des Sections Locales** et leur capacité à proposer des activités variées, **adaptées aux attentes des adhérents et aux spécificités de chaque site.**

Coup de pouce sur les projets locaux

- Chaque année, les sections locales peuvent bénéficier d'un soutien financier dans le cadre de la campagne de **dotations exceptionnelles**, afin de mener à bien des projets variés : travaux, aménagements, sorties ou achats d'équipements.
- En 2025, **cinq projets avaient été retenus**, mais seuls **trois ont pu être réalisés** au cours de l'année.

Sections locales	Type de financement	Dotations exceptionnelles 2025	Projet
GOTHERON	Création d'activité	1 209€	Mise en place d'une nouvelle activité : Atelier couture
LUSIGNAN	Sortie	1 682€	Sortie Exceptionnelle : Week-end à Paris
MIRECOURT NANCY	Intersection locale	3 081€	Sortie intersection locale à Nigoland
MONTPELLIER	Travaux	Annulé	Isolation phonique – Site de Lavalette
PIERROTON	Travaux	Reporté	Sol sportif (report 6 759€ sur 2026)
TOTAL		5 972 €	

Focus sur les projets non réalisés

• **Montpellier** – Isolation phonique de la salle Lavalette
Le projet avait été validé, mais les locaux font désormais l'objet d'une réflexion plus globale de réaménagement. Dans ce contexte, l'installation d'une isolation phonique n'est plus prioritaire et le projet a été annulé.

• **Pierroton** – Installation d'un sol sportif
Le projet reste pleinement d'actualité. Toutefois, en raison d'un retard dans sa mise en œuvre, il a été reprogrammé pour l'année 2026, avec un report de la dotation correspondante.



Focus sur les projets réalisés

• Inter sections locales (Nancy et Mirecourt)



L'Adas locale a effectué une sortie à Nigloland les 17 et 18 mai 2025.

Le départ en bus a eu lieu le samedi après-midi. À notre arrivée, nous avons pris possession de nos chambres à l'Hôtel des Pirates.

Le dîner du samedi soir, inclus dans le tarif, était proposé sous forme de buffet gastronomique et a été très apprécié par l'ensemble du groupe.

Le dimanche, après un copieux petit-déjeuner, nous avons profité d'une journée complète dans le parc, sous un beau soleil.

Le groupe était composé de 23 adultes et 17 enfants.

Tous les participants sont rentrés ravis de ce week-end particulièrement réussi.

• Sortie exceptionnelle (Lusignan)

La section locale de Lusignan a organisé du 23 au 25 mai 2025 un Week end Parisiens avec 24 adasiens.

Certains d'entre eux, arrivés dans l'après-midi ont préféré profiter du soleil parisien le vendredi pour découvrir la ville en utilisant le pass BATOBUS, ce ticket valable 24H permet de naviguer sur la Seine et s'arrêter sur 9 Stations le long de la Seine. Les autres ont pu profiter de ce ticket à leur guise durant le séjour. Le vendredi soir, nous nous sommes retrouvés au camping de Paris autour d'un apéritif et d'un repas au restaurant du camping. Les adasiens ont ensuite regagné leur roulotte.



Le samedi matin, des mélusins ont choisi de rencontrer les célébrités du Musée Grévin, certains ont préféré rendre visite à la célèbre Joconde au Louvre ou d'autre encore déjouer les illusions d'optique au Paradox Muséum. Le samedi après-midi, les plus courageux ont apentés les tunnels des Catacombes de Paris, pendant



que deux familles ont préféré découvrir la Grande Galerie de l'évolution, le jardin de Plantes et sa Ménagerie. Le samedi soir, nous avons proposé un dîner spectacle au Grenier du Rire. Le dimanche matin, faute d'accessibilité à la Tour Eiffel, nous sommes montés au dernier étage de la Tour Montparnasse pour profiter, une dernière fois de la vue de Paris et ces célèbres monuments. Nous avons ensuite regagné nos terres mélusines.



• Création d'activité (Gotheron)

L'ADAS Gotheron a poursuivi le développement de l'atelier couture



Subvention exceptionnelle pour l'achat d'équipement dans le cadre du lancement officiel d'une nouvelle activité.

Depuis mars 2023, deux adassiennes passionnées de couture et qui travaillent à Gotheron ont proposé de lancer une nouvelle activité ADAS : **des ateliers de couture**.

Le CA de l'ADAS Gotheron a proposé de tester cette activité « à moindre frais » afin de voir s'il y avait des participants et de la motivation avant d'investir dans du matériel.

"La proposition a eu grand succès. Dès le premier atelier, 12 personnes se sont inscrites (nb : il y a 23 agents à Gotheron). Le principe est simple : tout le monde peut y participer, quelque soit son niveau. En amont, les animatrices de l'atelier demandent aux participants de choisir un projet de couture en fonction de leur envie et de leur niveau, leurs proposent des patrons et donnent les consignes d'achat pour le matériel nécessaire.

Pendant l'atelier, qui dure environ 4h, les animatrices guident les participants pour la réalisation de leur projet, et s'adaptent au niveau et aux demandes de chacun.

Jusqu'à maintenant, les animatrices mettaient à disposition leur matériel personnel (machines à coudre et surjeteuse) pendant les ateliers, voire les prêtaient aux participants pour finir leur création chez eux si besoin. Et quelques participants ont acheté des machines à coudre d'occasion, de qualité variable.

Concernant le petit matériel indispensable à la couture, les animatrices prêtaient également leur matériel (ciseaux, aiguilles, pinces, papier à patron, cônes de fils...) et les participants se cotisaient pour les dédommager.

Après 18 mois de test, l'activité est désormais bien ancrée. Les participants sont fidèles aux RDVS et la dynamique est bien présente.

Face à ce succès, le CA a décidé de faire une demande de subvention pour **acquérir le matériel de couture minimum pour la réalisation de ces ateliers** : une surjeteuse, une machine à coudre, et le matériel de base, pour permettre aux participants qui n'ont pas ce matériel de concrétiser leur réalisation.

Les infos essentielles :

- Nombre de participants : une dizaine par atelier
- Les profils : les adassiens agent INRAE et leur famille, les stagiaires, les adassiens d'organismes hébergés sur site
- Périodicité : plusieurs ateliers (5 à 6)/an
- Activité lancée en autonomie depuis mars 2023 et que nous souhaitons faire perdurer
- Coût total d'achat du matériel : **1208,74€**



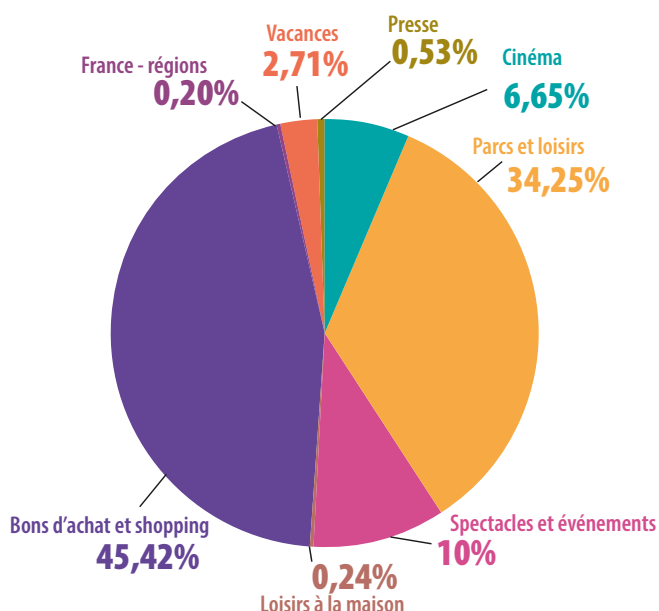


Consommation Emile's

Nouveau fonctionnement pour cette plate-forme de billetterie, qui à partir d'aujourd'hui est accessible directement sur le site de l'Adas. Tout adassien à jour de son adhésion 2026 peut se connecter à son compte unique/famille avec son matricule. Toutes les étapes (commande, suivi, paiement) se font ensuite sur la plateforme Emile's.

Répartition des ventes

Commande par catégorie



Statistiques de consommation 2025

Nombre d'adassiens inscrits : 5221

Nombre d'adassiens ayant réalisés une commande : 1857

Nombre total de commandes : 3068

Nombre total de produits : 6732

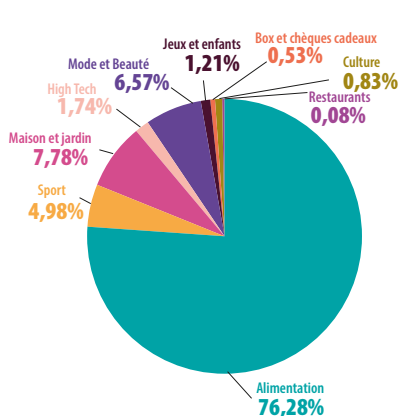
Montant total commandé : 266 968,60€ TTC

Économies réalisées par les adassiens : 33 806,89€ TTC

*Hors produits Disneyland Paris, Port Aventura World, Puy du fou
Comprend les réductions produits, l'utilisation de subvention ainsi que l'utilisation de chèques cadeaux*

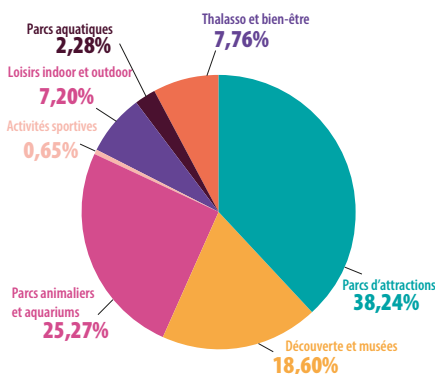
Secteurs	Montant total commandé
Bon d'achat et shopping	121 268,23 €
Parcs et loisirs	91 437,49 €
Spectacles et événements	26 687,48 €
Cinéma	17 765,90 €
Vacances	7 233,60 €
Presse	1 409,51 €
Loisirs à la maison	638,39 €
France - Régions	528,00 €

Zoom sur les bons d'achat et shopping



Secteurs	Nb produits commandés
Alimentation	1010
Sport	66
Maison et Jardin	103
High Tech	23
Mode et Beauté	87
Jeux et enfants	16
Box et chèques cadeaux	7
Culture	11
Restaurants	1

Zoom sur les parcs et Loisirs



Secteurs	Nb produits commandés
Parcs d'attractions	1291
Découverte et musées	628
Parcs animaliers et aquariums	853
Activités sportives	22
Loisirs indoor et outdoor	243
Parcs aquatiques	77
Thalasso et bien-être	262

LES PRINCIPALES DÉCISIONS DU CA

Budget, Organisation, Statuts, Règlement intérieur, Elections

- **Budget** : arrêté des comptes 2024 en déficit de 301 971€ - Mars
- **Budget** : prévisionnel 2026 en déficit de 4 871€ - Juin puis primitif 2025 en déficit de 14 865€ - Décembre
- **Note de service** : 2026-01 calcul du QF et du taux d'intervention - Décembre
- **Plan pluriannuel 2026-2028** : validation - Décembre
- **Politique de communication** : validation - Juin
- **Com JV** : B.Pontoire devient co-responsable de la commission - Mars
- **Com EV** : Intégration de M. Dhaud dans la commission - Mars
- **Com EV** : F. Allamélou devient co-responsable de la commission - Juin
- **Com Subventions** : Intégration de M. Ghroud dans la commission - Juin
- **Com Subventions** : M. Ghroud devient co-responsable de la commission - Décembre
- **Com SL** : Intégration de D. Leroux dans la commission - Décembre
- **GT RSE** : intégration de A. Faure - Juin
- **GT RSE** : intégration de M. Ermel et T. Six - Août
- **GT Statuts** : création du groupe - Décembre
- **GT Redistribution** : intégration de C. Septier et L. Wauquier - Août

Sections locales

- **Subvention annuelle 2026** à hauteur 459 897€ dont dotations exceptionnelles de 24 897€ - Décembre
- **Fusion des sections locales** : Nogent sur Vernisson/Orléans - Octobre. Marcenat/Theix - Décembre

Jeunesse-Vacances

- **Vente des mobil-homes** : 3 à Bénodet, 2 à Biron, 1 à Marègne - Octobre
- **Colos phares** : remise de la commission à 30% au lieu de 50% - Décembre
- **Critères de sélection vacances été 2026** : critère 1 : non parti en 2024 et en 2025, critère 2 : refusés en 2025, critère 3 : refusés en 2024, critère 4 : QF - Octobre
- **Limitation invités** : 4 maximum par séjour en location - Octobre
- **Supplément « restauration »** : mise en place d'un supplément "restauration" non subventionné

Événementiel

- **Critère de sélection** . Mise en place d'un critère 4 : Un adassien ne pourra pas être retenu sur le critère 3 (tirage au sort) sur un événement s'il a déjà été tiré au sort lors d'une précédente sélection pour un autre événement de la même année civile (catégorie séjour et voyage) - Mars
- **Adayades 2026** : choix du lieu (Marseille) - Mars
- **Organisateurs** : Adayades - Juin, Pétanque - Octobre

Subventions

- **Calendrier 2026 « activités, stages et cours »** : factures de septembre 2025 à juin 2026 à déposer entre le 1er janvier et le 31 juillet 2026 - Octobre

Autres

- **Abonnement billetterie Emile's** : intégration via ACL - Octobre



GLOSSAIRE

AC Associés Conventionnés	NS Note de Service
ADAS Association pour le Développement des Activités Sociales	PAS Prestations d'Action Sociale
AG Assemblée Générale	QF Quotient Familial
AGN Assemblée Générale Nationale	RGPD Règlement Général sur la Protection des Données
ALSH Accueil de Loisirs Sans Hébergement	RI Règlement Intérieur
AS Associés	RRL Réunion des Responsables Locaux
CA Conseil d'Administration	RSE Responsabilité sociétale et Environnementale
CET Compte Epargne Temps	SA Sociétaires Actifs
COM Commission	SAP Secrétariat Administratif Permanent
EXT Adhérent extérieur	SiCom Système d'Information et Communication
GT Groupe de Travail	SL Section Locale
INRAE Institut national de recherche pour l'agriculture, l'alimentation et l'environnement	SR Sociétaires Retraités
JV Jeunesse-Vacances	Subv Subventions
MAD Mise à Disposition	TI Taux d'Intervention
MH Mobil-Home	VA Veufs/Veuves de sociétaires

ANNEXES

	REALISATION DES RECETTES	Budget primitif	DM	Budget définitif	Recettes réalisées	%
R1.00	Dotations de INRAE	2 006 955		2 006 955	2 006 437	100%
R1.10	Cotisations adhérents	80 000		80 000	73 150	91%
R1.20	Dotations organismes conventionnés	60 000		60 000	57 375	96%
R1.30	Partenariat			0	7 000	
R2.00	Reprise sur provisions		136 682	136 682	136 682	100%
R4.40	Produits Jeunesse - Vacances	617 700		617 700	651 965	106%
R4.401	Vacances installation ADAS	139 200		139 200	123 757	89%
R4.402	Vacances installation non ADAS	382 800		382 800	409 192	107%
R4.403	Jeunesse	95 700		95 700	112 842	118%
R4.404	Ventes habitat léger				6 175	
	Produits Événementiel	211 616		211 616	192 523	91%
R4.501	Adayades sportives/culturelles			0		
R4.502	Voyages	83 252		83 252	104 600	
R4.503	Court séjours	64 537		64 537	48 135	75%
R4.504	Week-ends	63 828		63 828	39 787	62%
R4.505	Autres			0		
R7.10	Autres recettes				19 074	
	Total des recettes	2 976 271	136 682	3 112 953	3 144 206	101%
	Fonds associatif National	980 097		980 097	980 097	
	Total Général	3 956 368	136 682	4 093 050	4 124 302	101%

	CONSOMMATION DES CREDITS	Budget primitif	DM	Budget définitif	Dépenses réalisées	%
D1.00	Frais de personnel	448 500	136 682	585 182	636 441	109%
D1.00	Salaires et charges Siège	425 500	136 682	562 182	633 118	113%
D1.01	Mise à disposition INRAE			0	-518	
D1.02	Formation personnel	3 000		3 000	3 842	128%
D1.03	Provision Personnel (CET+départs retraite)	20 000		20 000		
D2.00	Frais de siège	273 260	0	273 260	249 189	91%
D2.10	Réunions Conseil d'Administration	40 000		40 000	18 954	47%
D2.11	Réunions Bureau National et RRN	10 000		10 000	7 463	75%
D2.12	Fonctionnement commissions	24 500		24 500	13 574	55%
D2.13	Rencontres responsables locaux	30 000		30 000	31 320	104%
D2.14	Elections			0		
D2.20	Assemblée générale annuelle	35 000		35 000	28 677	82%
D2.30	Assurances	46 000		46 000	62 365	136%
D2.41	Frais de fonctionnement	47 000		47 000	36 596	78%
D2.42	Formations responsables			0	3 888	#DIV/0!
D2.43	Informatique	40 760		40 760	46 352	114%
D3.00	Fonctionnement SL	452 595	0	452 595	441 130	97%
D3.01	Subventions SL	452 595		452 595	441 130	97%
D3.02	Fonds Solidarité SL		0	0		
D4.40	Jeunesse - Vacances	1 088 300	0	1 088 300	1 195 819	110%
D4.401	Vacances installation ADAS	200 100		200 100	189 312	95%
D4.402	Vacances installation non ADAS	652 500		652 500	724 251	111%
D4.403	Jeunesse	182 700		182 700	233 743	128%
D4.404	Investissements Vacances	53 000		53 000	48 514	92%
D4.50	Événementiel	502 108	0	502 108	430 722	86%
D4.501	Adayades sportives/culturelles	0	0	0	6 439	#DIV/0!
D4.502	Voyages	195 921		195 921	227 046	116%
D4.503	Courts séjours	147 109		147 109	98 869	67%
D4.504	week-ends	159 078		159 078	98 368	62%
D5.505	Autres	0		0		
D4.70	Subventions	264 000	0	264 000	240 099	91%
D4.71	Subventions jeunesse	200 000		200 000	179 362	90%
D4.72	Subventions handicap	19 000		19 000	17 905	94%
D4.73	Subventions adultes	45 000		45 000	42 832	95%
D4.90	Autres charges			0	2 682	
D5.50	IRSTEA			0		
	Total des dépenses	3 028 763	136 682	3 165 445	3 196 084	101%
	Disponible	927 605	0	927 605	928 218	
	Total général	3 956 368	136 682	4 093 050	4 124 302	101%

Secteurs activité	budget	Recettes	Dépenses	Coût réel	Ecart
Jeunesse - Vacances 1 088 300 - 617 700	470 600	651 965	1 195 819	-543 854	73 254
Évènementiel 502 108 - 211 616	290 492	192 523	430 722	-238 200	-52 292
Information Consommation PAS	82 643 €	Disponibles sur 2025		-51 878	